

大学案内
2020

あなたに、一番近い大学。

あなただけの大学!!
FUKUSHIMA COLLEGE



福島学院大学

大学院・福祉学部・短期大学部

すべて、「真心」から始まる。

福島学院大学の建学の精神は、「真心こそすべてのすべて」。

「真心」は、いつの時代にもすべての人間関係の基礎です。

福島学院大学では、感銘と感動を与え、知的好奇心を呼び起こす授業を通して、自らの人生を切り拓き、地域に貢献できる人材を育てていきます。

真心に込めよう!!



CAMPUS NEWS	3
オープンキャンパス情報	5
福島学院大学の特色	7
学費減免・奨学金制度	8
学科と資格のフローチャート	9
学長メッセージ	11
教育理念/学是/沿革	12
【学科紹介】	
column	13
福祉心理学科	15
こども学科	21
臨床心理学専攻	27
column	29
保育学科	31
食物栄養学科	37
情報ビジネス学科	43
教育&評価	49
更に学びを深めたい!	
(他大学履修・進学・編入学)	50
社会貢献	51
就職支援	53
宮代キャンパス紹介	55
福島駅前キャンパス紹介	59
クラブ紹介	61
キャンパスライフ	63
GAKUIN LIFE STYLE	65
アクセス	69

CAMPUS NEWS

福祉心理学科 地域ボランティア活動発表会を開催しました!

平成30年7月14日(中)自発的にボランティアに取り組んできた学生や「地域ボランティア活動」の履修者がボランティア活動に関する体験発表を行いました。

この取り組みは、ボランティア活動に関する体験発表の場を催すことにより、ボランティア活動についての理解を深めるとともに、啓蒙活動の機会とすることを目的としたものです。

当日は、計6組が発表しました。これからボランティアを行う1年生たちは、先輩たちの発表を熱心に聞いていました。



保育学科 保育現場や文化施設を視察しました!

保育学科では、毎年9月下旬に国内研修旅行を実施しています。平成30年度も1年生を対象として、東京コース、栃木(那須)コース、米沢コースのうち、希望するコースを選択して保育施設や文化施設等での研修を実施しました。

保育施設では施設内の見学や園児との触れ合いを通して、保育現場の実際を体験することができました。また、保育の学びだけでなくミュージカル鑑賞、有名絵本作家との交流など、各コースとも特色のある充実した研修内容となり、学生たちにとっては感動や感銘を実感する研修となりました。



こども学科 セミナール研修旅行!

教育・保育に関する課題や問題点を自ら見出し、解決する方法を研究する力の涵養を目的に、3・4年次にゼミナールの履修があります。各ゼミナールにはそれぞれの研究課題があり、学生の選択により自分自身の研究を進め、卒業論文として纏めあげていきます。首都圏の伝統のある幼稚園や保育園へゼミ研修に行った学生は、施設設備の充実や環境の違いに驚きつつも、子どもらの変わらぬ笑顔に接し、有意義な研修をしてきました。この経験を活かし、ゼミ履修者全員が無事卒業論文を完成させました。



保育学科 第35回「創作ミュージカル」発表会

保育学科は卒業年次に「創作ミュージカル」の授業を行います。この授業は、「子どもたちに伝えたいこと」をテーマに、脚本、舞台構成、音響、照明、衣装、キャストなど、すべて自分たちで考え、ミュージカルを作り上げていきます。これまでの教育・保育実習で培われた自己表現力を存分に発揮し、その集大成として1月26日に発表会を行いました。

発表会までは、クラスの中で互いに切磋琢磨して励み、制作過程の中で保育者にとって必要な様々な素養を身につけていきます。そして、完成させた作品は、観客の心に残る素敵な発表会となりました。



活躍する学生たち!

食物栄養学科 食の学習応用編…福島の地域活性化に貢献!! 活動の一部を紹介します!!

大学生の発想による「食」と「農」の魅力発信事業

福島県東北農林事務所の事業で、伊達市霊山町のNPO法人「りょうぜん里山がっこう」と協力し、霊山地区の農産物を使った学生目線の郷土料理、スイーツなどの考案と、霊山地区に観光客を集客するツアーの企画作りを行いました。試行錯誤を重ね、キーマカレーのパイやリンゴの春巻きなど計4品を考案、同町内の大石地区で行われた「大石食べ物博」で皆さんにお披露目し、町内の皆さんからも大変好評でした。なお、ツアーの企画作りは今後も継続していく予定です。



土湯温泉たまごの美味しいレシピ考案

東京オリンピックももうすぐ! 地元土湯温泉名物の温泉たまごを、国内外からのお客様においしく食べて頂けるよう、温泉たまごを使ったレシピ作りに参加しました。土湯温泉を知るところから始まり、結果21品のレシピを作成、土湯温泉のイベントでそのレシピを配布、参加者から大変好評を博しました。



「親子で作るまごころ食育お弁当」コンクール一次審査員

福島県北食品衛生協会主催の、地元の小学校5、6年生の親子を対象に、地元食材を2品以上使うことを条件としたお弁当作りのコンクールにおいて、一次審査のお手伝いをしました。栄養のバランスを考えながら、見て食べて笑顔になるお弁当を選ぶのは、日頃学んだ知識を活かせる絶好の機会となりました。



福島市公設地方卸売市場主催の「わくわく市場祭り」に参加・協力

毎年10月に開催される当祭りにおいて、エコキャップを持参してくれた参加者に差し上げるカップケーキ作りを行い、当日はその配布にも協力しました。カップケーキは福島県産の紅玉リンゴとカボチャをたっぷり使用、参加者からはおいしいと喜んで頂きました。この活動を通し、クライアントの要望を聞くことから、調理、参加者への配布まで短期間でたくさんの経験を積むことができました。



情報ビジネス学科 地域の皆さんと一緒に、課題解決に取り組みました! 平成30年度の主な実績をご紹介します!

社会人基礎力育成GPで全国大会に出場!

経産省「平成30年度社会人基礎力育成グランプリ」で、地区代表として全国大会に出場しました。阿武隈急行線支援のためにクラウドファンディングを運営し、返礼品の「はちみつビール」の商品企画・デザインの取り組みを発表しました。阿武隈急行線とは、この他にも様々な地域連携を進めています。



ふくしま産業賞「学生奨励賞」を受賞!

2014年に第1号を発行したフリーマガジン「若旦那図鑑」の取り組みが、第4回ふくしま産業賞「学生奨励賞」を受賞しました。この他にも、福島市内の各温泉地との連携プロジェクトを進めています。



8年連続水質日本一「荒川」の魅力を発信!

福島市の一級河川「荒川」の魅力を発掘＆発信するプロジェクト。砂防堰堤ダムカレーの開発や、カヌー体験などのアクティビティ開発、Vtuberとコラボした情報発信などに取り組んでいます。



書ききれないほどの地域連携プロジェクト情報を、ウェブで公開しています! 学生たちの活躍を、ぜひご覧ください!



CHECK!!

オープンキャンパス情報

福島学院大学の「いま」をぜひ体感してみませんか？
本学への入学を希望される方はもちろんのこと、進路についてまだ迷っている方も、大学がどんなところなのかを知っていただく絶好のチャンスです。ぜひ気軽に参加してみてください！

開催日

参加申込不要

6/15 土 … 10:00 ~ 14:00

参加申込要 (詳しくはホームページをご覧ください。)

7/21 日 … 13:00 ~ 16:00

※7月のオープンキャンパスは無料送迎バスが出ます。

8/24 土 … 9:00 ~ 13:00

福島学院大学へ行ってみよう！

会場

6/15 土 … 全学科【宮代キャンパス】

7/21 日 ・ 8/24 土
【宮代キャンパス】

- 福祉学部 ども学科
- 短期大学部 保育学科
- 短期大学部 食物栄養学科

【福島駅前キャンパス】

- 福祉学部 福祉心理学科
- 短期大学部 情報ビジネス学科



オープンキャンパス チェックポイント 1

模擬授業で、
学びの内容を
チェック！

各学科の特色ある授業を体験できるのもオープンキャンパスの魅力のひとつ。模擬授業を通して、学びの内容やレベル、先生の雰囲気などをチェックしましょう。時間に余裕があれば、志望していない学科の模擬授業を受けてみるのもオススメです。今まで興味なかった分野でも、大学の先生から教わることで面白さに気付くこともあります。自分の可能性に出会う場としても、模擬授業を活用してみましょう！

ワンポイントアドバイス

志望していない学科の
模擬授業も受けてみよう！



オープンキャンパス チェックポイント 2

キャンパスの
雰囲気を
体感しよう！

パンフレットやウェブサイトでは伝わらない、キャンパスの雰囲気を体感できるのがオープンキャンパスです。現役学生が案内するキャンパス見学ツアーに参加して、教室や実習設備はもちろん、学食やトイレの中までじっくり見て回りましょう！！

ワンポイントアドバイス

キャンパス見学では、
教室の椅子に座ってみよう！



オープンキャンパス チェックポイント 3

不安なことは
直接
聞いてみよう！

授業のこと、入試のこと、学生生活のことなど、不安なことや分からないことを個別に相談できるのもオープンキャンパスならではの魅力。授業や実習に関することは学科の教員が直接相談に乗ってくれますし、学費や奨学金、通学方法などについては学生支援課のスタッフが丁寧に説明します。

ワンポイントアドバイス

聞きたいことをメモして
持参するとスムーズです！



オープンキャンパス チェックポイント 4

キャンパスまでの
アクセスを確認！

オープンキャンパスは、キャンパスまでの交通経路を実際に辿って確認する機会でもあります。福島学院大学の2つのキャンパスはどちらも公共交通機関の便が良く、自宅通学可能エリアが広いのも魅力です。また、キャンパス周辺の店舗や環境も実際に目で見て確認することができます。一人暮らしを想定している方は、賃貸情報の収集もかかせません。

ワンポイントアドバイス

オープンキャンパスの後に
キャンパス周辺を散策してみよう！

オープンキャンパス チェックポイント 5

資格や進路のことも
情報収集！

大学で取得できる資格のことはもちろん、卒業後の就職先などの情報を、直接収集できます！特に、就職の情報はパンフレットやウェブでは伝えきれない細かいことまで相談することができます。

ワンポイントアドバイス

資格や進路で不安なことは
どんな細かいことでも質問しよう！

新企画

ミニ・オープンキャンパス

ちょっとキャンパスを覗いてみたい、個別にお話を聞きたいなど、どんな方でも気軽に遊びに来てください。各種講座も開講するよ！

参加申込不要！

入退場自由！

開催日

5/25 土 会場：福島駅前キャンパス
時間：9:00 ~ 12:00

9/28 土 内容：● 個別相談

● キャンパス見学

● 大学案内ビデオ鑑賞

● 総合型選考対策講座 (5月25日)

● 志願者調査カード書き方講座 (9月28日)

● 小論文対策講座 など

開催日によって内容が変わりますので、詳細はホームページをご覧ください！
※12月と3月に関しては高校1・2年生が対象となります。



オープンキャンパスの
持ち物と服装は!?

持ち物

- 筆記用具 (模擬授業や全体説明のポイントをメモしよう！)
- メモ帳 (事前に質問事項をメモしておくのもオススメ！)
- 携帯電話・スマートフォン (キャンパス設備をどんどん撮影しよう！)
- A4 サイズの資料が入るバッグ (配布資料を持ち帰るためのバッグです)

服装

- 制服でも私服でも OK です。
- 模擬授業では体を動かすこともあるので、動きやすい、シンプルな服装がベストです。
- 服装について、不安な場合は高校の先生に相談してみよう。

福島学院大学の特色



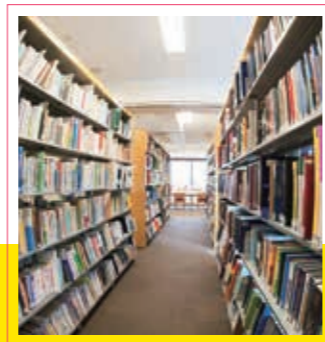
真心を持った人材を育成しています！

どんなに知識が豊富で、高いスキルを持っていても、他人を思いやる心や、誠心誠意ものと向き合う心がなければ、周囲から信頼されるプロフェッショナルとは言えません。福島学院大学は、開学以来「真心こそ、すべてのすべて」を建学の精神に掲げ、真心をもった人材を育成してきました。



こだわりの少人数教育で、教員との距離が近い！

福島学院大学は、創立以来、一貫して少人数教育にこだわってきました。ドラマなどでお馴染みの「広い講堂で、数百人が一斉に授業を受ける」という授業のスタイルと違い、一人ひとりの顔が見える距離で授業を展開しています。学生と教員の距離が近いので、学生の皆さんの「よく分からないな…」という表情を見逃さない、きめ細やかな指導を心がけています。



基本的な国語能力の習得を徹底しています！

大学の授業でのレポートや小論文作成ではもちろんのこと、どのような職場に就職しても、国語能力は必須のスキルです。福島学院大学では、全学科で「文章表現」の授業を開講し、適切な自己表現によってより良い人間関係を作り上げていくよう、国語能力の習得にも力をいれています。



地域に根ざした地方大学ならではのメリットがたくさん！

法人創立 77 年の伝統を誇る福島学院大学は、幼児教育、福祉心理、食物栄養、情報ビジネスの分野について、東北地域の「現場の声」を反映した教育を展開しています。また、その「現場」には、本学の卒業生が多数活躍しています。全国的に人口減少社会が問題になっており、特に地方都市では地域のつながりや伝統行事を持続可能な形で次世代に継承する仕組みづくりなどが求められています。このような「今、この瞬間に地域が抱えている課題」に地元の学生として関わり、考える機会を提供するために、本学は自治体や企業との連携協定締結を進めています。

(主な連携協定)
●伊達市 ●福島民報社 ●土湯温泉観光協会

学費減免・奨学金制度

学費減免制度

入学金減免

応募資格条件

主たる家計支持者の一人の収入金額が以下の家計基準「ア」もしくは「イ」に該当する方
ア．給与所得者 841 万円以下
イ．給与所得者以外 355 万円以下

免除内容

入学金の半額免除
●福祉学部 150,000 円の半額
●短期大学部 120,000 円の半額

東日本大震災減免

応募資格条件

東日本大震災により、自宅が全壊・半壊等の甚大な被害に遭われた方、また福島原子力発電所の事故により避難を余儀なくされた方など
※詳細は入試広報課にお問合せください。

免除内容

被災状況に応じて免除
1. 授業料の年額分相当
2. 授業料の半額分相当

※上記の学費減免制度の内容は、2019年度のもので、2020年度以降、内容が変更されることもあります。

奨学金制度

福島県保育士修学資金 (福島県社会福祉協議会)

応募資格条件

福島県民、又は他県から県内の保育士養成施設に入学する学生であって、養成施設を卒業後、福島県内において保育士としての業務に従事しようとする方（一定の条件があります）。

募集人員 80 名程度

資金内容

卒業後福島県内で保育士として 5 年間従事すると、奨学金の返還が全額免除に！

- ①修学金：上限 120 万円
- ②入学準備金：20 万円以内
- ③就職準備金：20 万円以内
- ④生活費：生活保護世帯や非課税世帯等

日本学生支援機構奨学金

種類	第一種奨学金 (無利子貸与)	第二種奨学金 (有利子貸与)
応募資格条件	過去 2 年間 (高校 2,3 年次) 評定平均値が 3.5 以上	高校時の成績が水準以上
貸与月額	自宅・自宅外	30,000 円
	自宅	30,000 円 50,000 円 80,000 円 100,000 円 120,000 円
	自宅外	30,000 円 (大学) 53,000 円 (短大) 64,000 円 (大学) 60,000 円 (短大)
募集時期	4 月上旬に説明会を実施。4 月末で応募書類の受付締切。 ※高校在学中に予約採用として申込可能。	
振込開始時期は、高校時予約採用の場合 5 月中旬、入学後 4 月募集の在学採用の場合 6 月 11 日が目安となります。		

※同様の制度として福島県保育士等奨学金貸付制度もあります。(福島県子ども未来部 幼稚園・保育課)

未来のジブンに出会う道

将来どんな仕事に就きたいか、正直まだ迷っている人も多いかもしれない。それは決して間違いではなく、学んでみたらこそ見つけることができる道もきっとある。ぼんやりした夢でもいい。少しでも興味・関心をもった道に進むことが、未来のジブンに出会う第一歩になる。

- 困っている人の役に立ちたい！
- 支援を必要としている人を支えたい！
- 心の痛みを抱える人に寄り添いたい！
- 福祉と心理学を学び広く地域社会に貢献したい！

おすすめの学科

福祉学部
福祉心理学科 P.15

(卒業後に大学院へ進学)

大学院 心理学研究科 (修士課程)
臨床心理学専攻 P.27

- 子どもの成長を支えたい！
- 認定こども園で活躍したい！
- 子育てで悩む人を支援したい！
- 発達障害などで悩む子どもを支えたい！
- 子どもの成長と子育てを幅広く学びたい！

福祉学部
こども学科 P.21

- 子どもが大好き！
- 子どもと一緒に感動を分かち合いたい！
- 早く社会に出て活躍したい！
- 幼稚園・保育所・認定こども園で働きたい！

短期大学部
保育学科 P.31

- 食べ物と健康について興味がある！
- 食と健康の分野で人の役に立ちたい！
- 早く社会に出て活躍したい！

短期大学部
食物栄養学科 P.37

- 会社ですぐ役立つビジネススキルを身につけたい！
- 得意分野を生かして地域社会に貢献したい！
- ITの基礎スキルを磨きたい！
- アイディアを形にするスキルを身につけたい！

短期大学部
情報ビジネス学科 P.43

取得できる主な資格

国家資格
社会福祉士 国家試験受験資格 P.16

国家資格
精神保健福祉士 国家試験受験資格 P.16

国家資格
公認心理師 大学院の受験資格 P.16

臨床心理士試験受験資格
※臨床心理士は、大学院心理学研究科の臨床心理学専攻まで進学が必要です。

国家資格
公認心理師 国家試験受験資格 P.16

国家資格
幼稚園教諭一種免許状 P.22

国家資格
保育士資格 P.22・P.32

国家資格
幼稚園教諭二種免許状 P.32

国家資格
栄養士免許 P.38

※
国家資格
管理栄養士 国家試験受験資格 P.38

ビジネス実務士 情報処理士 ほか P.44

資格を生かした、将来のビジョン

●ソーシャルワーカーとして、保健・医療・児童福祉・高齢者福祉・障害者福祉・行政などの社会福祉全分野で、地域に暮らす人々を支援！

●精神に障がいを持つ人の相談援助のほか、近年では企業内でのメンタルヘルス問題への対応など、活躍の場が広がっています！

●大学院修了後、公認心理師の受験資格が得られます。
●公認心理師として、保健・医療・福祉・教育・司法・犯罪・産業・労働の分野で活躍が期待されています！
※福祉心理学科卒業で公認心理師受験資格取得に必要な科目を修め、指定の施設での実務経験2年以上（標準3年）の者に限る。

●「心の専門家」として、学校のスクールカウンセラー、企業や医療機関でカウンセラーとして活躍！

●公認心理師として、保健・医療・福祉・教育・司法・犯罪・産業・労働の分野で活躍が期待されています！
※大学等で公認心理師受験資格取得に必要な科目を修めた方、指定の施設での実務経験2年以上（標準3年）の者に限る。

●幼稚園で「幼稚園教諭」として、3歳から小学校入学までの子どもたちに学びを提供する！

●保育所で「保育士」として、0歳から小学校入学までの子どもたちの保育を担う、子育ての専門家になる！

幼稚園教諭免許状と保育士資格の両方を取得すると、認定こども園で「保育教諭」として活躍できます。

●認定こども園で「保育教諭」として、0歳から小学校入学までの子どもたちの教育・保育、家庭と地域の子育て支援を担うスペシャリストを目指す！

●学校・病院・福祉施設などで、生徒や利用者の栄養管理・献立作成などを担うほか、保健所や食品メーカーなどで健康管理・食品衛生管理を担う！

※栄養士として、実務経験を3年以上行うことが条件

●企業や医療機関で事務職として活躍！
●デザイン事務所や印刷会社などでデザイナーとして活躍！
●ITスキルを生かして、企業で活躍！ など



あなたの無限の未来への第1歩を 福島学院大学が応援します！

福島学院大学は、あなたの2年間あるいは4年間の「時間」という「宝」で、あなたの未来が切り開かれるよう、建学の精神である「真心」であなたを支援いたします。

学業はもちろんのこと、新たな友達との出会い、サークル活動やボランティア活動、アルバイトなど、人とふれあい、地域社会とふれあう様々な経験をするに全力で取り組んでいけるよう、「真心」であなたを支援いたします。

社会は人と人の繋がりで成り立っています。新たな人に出会い、新たな取り組みに挑戦し続け、何事にも全力で取り組むことが、「のめりこむ」ことが、自分の魂をも震わせ、自分自身の努力する力を育み、生き

る力を育みます。

人との繋がりの中で様々な経験を積むことが、自分自身の可能性を広げることにつながっていきます。

『あなたの人生は長く、世界は果てなく広く、あなたがその気になれば、可能性は無限にある。』（香月日輪氏の小説より）。

その無限の可能性を切り拓く力を身につけられるよう、あなたの未来への第1歩となる「宝」の「時間」を大切に重ねていただけるよう、本学は「真心」を持った教育を提供します。

あなたの無限の可能性につながる未来への第1歩が、福島学院大学で始まることを心から願っています。

福島学院大学 学長 桜田 葉子

【年齢】 昭和32年10月4日（61歳）

【学歴】 昭和55年3月 国立音楽大学声楽学科卒業（芸術学士）

【職歴】

昭和55年 4月	福島女子短期大学	非常勤助手	(昭和59年 3月迄)
昭和61年 4月	同	非常勤助手	(平成 2年 3月迄)
平成 2年 4月	同	非常勤講師	(平成15年 9月迄)
(平成12年度より福島学院短期大学に名称変更)			
平成15年 4月	福島県議会議員		(平成29年 8月迄)
平成15年10月	福島学院短期大学	客員講師	(平成16年 3月迄)
(平成16年度より福島学院大学短期大学部に名称変更)			
平成16年 4月	福島学院大学短期大学部	客員講師	(平成18年12月迄)
平成19年 1月	同	客員助教授	(平成19年 3月迄)
平成19年 4月	同	客員准教授	(平成23年 2月迄)
平成23年 2月	同	客員教授	(平成23年12月迄)
平成24年 1月	福島学院大学	客員教授	(平成30年 3月迄)
平成30年 1月	学校法人福島学院	学院長顧問	(平成30年 5月迄)
平成30年 4月	福島学院大学	特任教授	(平成31年 3月迄)
平成30年 6月	学校法人福島学院	理事	(平成30年 9月迄)
平成30年10月	同	常任理事	(平成31年 3月迄)
平成31年 4月	福島学院大学	教授	(現在に至る)
平成31年 4月	学校法人福島学院	理事長	(現在に至る)
平成31年 4月	福島学院大学・同短期大学部	学長	(現在に至る)

教育理念

感銘と感動を与え、
知的好奇心を喚起する授業の実施を目指すと共に、
自らの人生を創造的に生きようとする学生を受け入れ、支援する

学是

建学の精神

「真心こそすべてのすべて」

本学は学則に「教育基本法、学校教育法、および創立者の『真心こそすべてのすべて』という信念に則り、専門の学芸を教授し、職業又は實際生活に必要な能力を育成する教育を行うとともに、総合的な判断力と豊かな人間性を涵養する教育を実施し、併せて地域社会の向上に寄与することを目的とする」と謳っています。

「真心」を身につけた学生を育成することが、本学の創立者菅野慶助先生の建学の精神です。

「真心」

真心とはいうまでもなく、誠や至誠などと呼ばれるものと相通じ、一般的な考え方を示すものとして、広辞苑では、「誠の心。いつわりのない真実の心。赤心」と記しています。また、「誠」の項では、「真」、「実」などの文字とともに、「真実の通りであること。うそでないこと」、また、「人に対して親切にして欺かぬこと」と記しています。

このように、真心はまず、自己に対していつわりのないこと。即ち「自らの良心の声に聞いて恥じないこと」を意味しています。次に他人に対しては、自己に対するいつわりのない心そのものをもって接し、その人の身になって考える思いやりがあり、他人を決して欺かないことを意味しています。

「すべてのすべて」

以上のような意味の「真心」こそは、人間の行為のすべてを貫くものでなければならないのであって、菅野慶助先生が「一にも真心、二にも真心」と述べているのはこのことを指しています。さらに、真心はすべての徳の中でも根本に位するものとして、これらをとらえることができます。この二つの意味を込めて「すべてのすべて」と言っているのです。

沿革

昭和16年	創立者・菅野慶助、菅野八千代により洋裁教育を通じて婦人の教養及び社会的地位向上を目的とし、福島学院大学の前身となる福島高等洋裁学院を開校
昭和41年	短期大学開学、保育科開設
昭和43年	服飾美術科、食物栄養科開設
昭和46年	保育科第二部開設
昭和49年	附属幼稚園開設
昭和60年	秘書科開設
平成元年	生活教養科開設（服飾美術科・学科名変更）
平成12年	福島学院短期大学（男女共学化）、福島学院短期大学附属幼稚園に名称変更 生活デザイン科開設（生活教養科・学科名変更） 情報ビジネスコミュニケーション科開設（秘書科・学科名変更）
平成13年	福祉心理科、専攻科福祉専攻第一部開設
平成14年	情報ビジネス科開設（情報ビジネスコミュニケーション科・学科名変更）
平成15年	福島学院大学開学、福祉学部福祉心理学科開設 福島学院短期大学生活デザイン科、福祉心理科募集停止（大学へ定員振替）
平成16年	福島学院大学短期大学部、福島学院大学附属幼稚園に名称変更
平成18年	福島駅前キャンパス開設
平成19年	大学院臨床心理学研究科臨床心理学専攻（修士課程）開設
平成24年	専攻科臨床栄養専攻開設 専攻科情報ビジネス専攻開設

本学が育成しようとする人間像

1. 真心を持って人に接し、人の立場を考えて行動できるひとを育てます。

真心は人間社会を築く礎であり、人間関係の基本です。心のこもった対応や接遇を心掛け、相手や他人の立場を理解しようとする謙虚さを失うことなく行動ができる人間を育成します。

2. 夢とロマンを胸に、自らの人生を創造的に生きようとするひとを育てます。

夢をもって生きること、ロマンを求めて生きること、その実現に努力すること、それは自らの青春を美しく磨くことです。

3. 的確な判断ができ、自らの知識と技能を生かして社会に貢献できるひとを育てます。

的確な判断は、現代社会に必要な知識と教養の獲得と、社会のいろいろな人との多様な人間関係の錬磨の中から生まれてくるものです。自らの知識を深め、自らの技能を高めて、社会に貢献できる人材の育成につとめます。

4. 国際的な視野に立ち、多様性を理解し、相互理解の心を持つひとを育てます。

情報は一瞬にして世界を駆け巡ります。世界は日本に、また日本は世界に影響を与えます。国際的な視野に立って考えることのできる人間の育成につとめます。

5. 感銘と感動を素直に表現できるひとを育てます。

感銘と感動のある人生ほど素晴らしいものではありません。一つひとつの発見や驚きが、人生に若さと新鮮さを与えてくれます。そうした「ひとを育てる教育」でありたいと考えます。

平成25年	大学院心理学研究科臨床心理学専攻に研究科名変更 大学院心理学研究科こども心理専攻開設
平成27年	福島学院大学福祉学部こども学科開設 福島学院大学附属幼稚園を幼保連携型福島学院大学認定こども園へ移行
平成28年	福島学院大学短期大学部保育科第二部募集停止
平成29年	福島学院大学短期大学部専攻科 福祉専攻第一部、臨床栄養専攻、情報ビジネス専攻廃止 福島学院大学短期大学部 保育科第一部を保育学科、食物栄養科を食物栄養学科、 情報ビジネス科を情報ビジネス学科に学科名変更



昭和16年4月 福島高等洋裁学院開校式



昭和43年3月 短期大学1期生卒業式

福祉学部

4年制

地域(地元)の大学で 学ぶ意義

ニュースや新聞などで大きく取り上げられているように、日本全体で「人口減少」が大きな問題になっています。大都市への人口の一極集中は、地方を衰退させ、やがて大都市を衰退させると言われています。そこで、地方から大都市への人口流出を食い止め、魅力ある地方を目指す取り組みが全国各地で始まっています。

その中で、特に地方の大学・短大には、その地域に密着した教育を展開し、地域社会が求める人材の育成が求められています。福島学院大学は、開学当初から、福島県はもちろん東日本全域の社会的なニーズに応え、地域で活躍する人材を輩出してきました。

生まれ育った地域の一員として、地域を支える人材を目指すなら、地方都市が抱える様々な課題(人口減少、少子高齢化、福祉の充実、観光誘客、産業構造の再編など)と向き合い、学生のうちから実際に課題解決に取り組むことができることが、地域の大学で学ぶ大きなメリットと言えます。

福祉心理学科

こども学科

大学院 心理学研究科
臨床心理学専攻

めざせ!!

支援を必要としている人を支えたい! 子どもの成長を支えたい!

社会福祉や対人援助職に興味がある!

認定こども園で活躍したい!

心の痛みを抱える人を支えたい!

子育てで困っている人を支えたい!

心の痛みを抱える人に寄り添いたい!

めいりめいり!!

福祉学部

福祉心理学科

入学定員：福祉心理学科 70 名



相談援助とは

どうして“福祉”と“心理”を学ぶの？

「福祉」とは「心理」とは

「ひとのしあわせ」や「よりよく生きる」をお手伝い

相手の声に耳を傾け、そのひとにとっての「しあわせ」や、「より良い生き方」を一緒に考えていくことが「福祉」につながっています。

例えば「相談援助」も福祉のひとつの在り方ですが、「相手が弱くから救済する」のではなく、相手にとっての「しあわせ」と「その人らしい生き方」を一緒に考えていく中で選択肢を共に探し出し、ご本人にどうしたいのかを決めて頂くお手伝いをします。また、互いにとって暮らしやすい町づくりに向けて、地域にも働きかけます。

「ひとの心の働き」を考える

いじめ、虐待、引きこもり、学習障害、社会からの孤立などで「心の痛み」を抱えるひとを支援するには、「福祉」に加えて「ひとの心の痛み」に共感できなければいけません。

ちなみに、ひとの心の働きについて研究するのが「心理学概論」です。SF 映画等の影響で、相手の心を見通したりできるイメージがあるかもしれませんが、実際には様々な手法で相手の行動を調査し、感情や記憶といった、目には見えない人の内部の動きを科学する、非常に幅広い学問です。



スペシャリスト

心のケアのできる福祉と心理のスペシャリストに

福祉心理学科では、「福祉」と「心理」をバランス良く学んで、「心のケアのできる福祉と心理の専門家」を目指します。

働くためにはどんなスキルが必要？



現場で重要なのは「対人援助」のスキル

福祉というと「高齢者介護」や「障がい者支援」をイメージする方が多いのですが、実際にはその支援対象は多岐にわたります。福祉心理学科の目指す「対人援助職（ソーシャルワーカー）」とは、生活する上で困っている人々や、生活に不安を抱えている人々、社会の中で疎外されている人々に対して相談援助を提供する専門職です。

教育における「いじめ」や「ひきこもり」、家庭における「虐待」や「DV（ドメスティック・バイオレンス/家庭内暴力）」、地域社会の抱える「高齢者の孤立」などの問題はもちろん、大規模災害の被災者支援や、最新のIT機器が引き起こすテクノストレスなど、人々の抱える「心の問題」に寄り添い、心のケアのできる福祉と心理の専門家が求められています。



どんな資格がとれるの？

福祉心理学科では、社会福祉の分野で核となる国家資格のうち、「**社会福祉士**」と「**精神保健福祉士**」の受験資格を得られるほか、「**公認心理師**」「**認定心理士**」と、任用資格として「**児童福祉司**」「**社会福祉主事**」の資格取得も可能です。

■ 社会福祉士（国家試験受験資格）

どんな資格なの？
1987（昭和62）年制定の「社会福祉士及び介護福祉士法」で誕生したソーシャルワーカー（SW）の国家資格です。

主な活躍の場は？
地域のソーシャルワーカー（地域包括支援センター・子育て支援センター・児童相談所・福祉事務所・社会福祉協議会など）/医療ソーシャルワーカー/教育機関におけるスクールソーシャルワーカー/福祉施設のソーシャルワーカー（高齢者福祉施設・児童養護施設・障がい者支援施設など）

■ 精神保健福祉士（国家試験受験資格）

どんな資格なの？
1997（平成9）年制定の「精神保健福祉士法」で誕生した精神科ソーシャルワーカー（PSW）の国家資格です。

主な活躍の場は？
精神科病院・クリニック/医療機関附属精神科デイケア/精神障がい者のための福祉サービス施設（地域活動支援センター・就労移行支援事業・就労継続支援事業・グループホームなど）/保健所・精神保健福祉センター/保護観察所/社会福祉協議会/教育機関のスクールソーシャルワーカー

■ 公認心理師（国家試験受験資格）※1

どんな資格なの？
公認心理師は、2015（平成27）年に交付された「公認心理師法」で、2017（平成29）年9月15日に施行した国家資格です。

主な活躍の場は？
保健医療（病院・診療所・介護療養型医療施設・保健所・精神保健福祉センター・介護老人保健施設など）/福祉（障害福祉サービス・児童福祉相談所・老人福祉施設・こども園・知的障害者更生相談所など）/教育（学校・教育委員会など）/司法・犯罪（裁判所・刑務所・少年刑務所・拘留所・更生保護施設など）/産業・労働（組織内健康管理センター・地域障害者職業センター・生活支援センターなど）

※1 国家試験受験資格を得るためには、公認心理師の指定科目をすべて履修し修了したうえで、大学院の必要科目を修了、または一定期間の実務経験が必要となります。

■ 児童福祉司（任用資格）※2

どんな資格なの？
児童福祉司とは、子どもや保護者の相談に乗り、抱えている問題の解決を手助けする仕事です。公的機関である児童相談所に所属し、相談業務に従事し、実際に援助を行なう職を示す名称です。社会福祉士、精神保健福祉士国家資格取得者および当該資格取得者以外は指定施設で1年以上の相談援助業務に従事したものが任用資格を取得できます。

■ 社会福祉主事（任用資格）※2

どんな資格なの？
社会福祉主事とは、児童相談所のケースワーカーや老人福祉施設や身体障がい者施設の指導員、社会福祉協議会の福祉活動専門員として相談業務に従事し、実際に援助を行なう職を示す名称です。

※2 「任用資格」とは公務員などに採用され、実際の業務に就いたときに初めて名乗ることのできる資格名称です。

入学者受入れの方針（アドミッション・ポリシー）

福祉心理学科では、心理的対人援助活動に関心を持ち、社会福祉、精神保健福祉、臨床心理、カウンセリング等の分野において広く地域社会に根ざし、将来に渡って地域の発展に寄与しようとする気概を持つ人、現代社会に必要な知識と教養を身に付け、自らを高める努力をしようとする人を求めています。

福祉心理学科においては、学修するための基本となる学力要素を、高等学校での学習を通して教科毎に形成された知識や技能に求めています。この知識や技能を証明するものとして、各学科に定める高等学校での評定平均を重視し、その中でも特に、人間関係

構築の基本であり、コミュニケーション能力の基礎となる国語力を身につけていることを希望しています。

別に定める学科による各選考方法の基本は、高等学校における学習成果を前提に、福祉心理学科において新たな知識を獲得するための希望者本人の意欲や論理的思考能力を確認することです。各選考に共通して設けられた面接では、学科への適性のほか、生徒会・部活動や地域ボランティアなど課外活動の実績も評価していきます。

卒業認定・学位授与の方針（ディプロマ・ポリシー）

福祉心理学科においては、心理的対人援助活動に関心を持ち、広く社会の福祉に貢献する人材の育成を目指す学科教育に基づき、教養教育科目及び専門教育科目において指定された科目を履修し、その他、学則に示された所定の要件を満たすことを基本としています。

単位の修得にあたっては、各科目にそれぞれに対応する教育目標として、知識や技能、論理的思考力、文章・身体・感性等に関する表現力、課題対処力、多様性の理解力や対人関係構築力の獲得などが設定されており、これら個々の評価を合わせ、総合的な学修

経験を通して修学したことを学科教育、人材育成の目的に適用者ととし、かつ、学士の学位を授与するにふさわしい人格観見と健全な精神を有していると福祉心理学科会議で判定された学生について、学長が教授会の議を経て卒業を認定し、「学士（福祉心理学）」の学位を授与します。

福祉心理学科の魅力

1 福祉だけ、心理だけを学んだ人には真似のできない、心のケアのできる福祉と心理の専門職になる!

福祉心理学科では、福祉と心理のどちらかに偏ることなく学ぶことができるカリキュラムを用意しています。
 専門教育科目を「心理関連」、「社会福祉・精神保健福祉関連」、「専門基礎」の3群に分け、心のケアのできる福祉の専門職、対人援助のスペシャリストの養成を目指しています。



2 「対人援助職」を目指すなら、学生のうちに「現場の声」に触れよう!

福祉・心理専門職者には場面や事例ごとの臨機応変な対応力が求められています。施設での実習などのほかに、日常生活の中で様々な人と出会い、コミュニケーションする経験を蓄積することも、学習の一環と言えるでしょう。
 福祉心理学科では、社会福祉の現場を経験した教員から学べるほか、地域ボランティアなどにも積極的に取り組み、教室だけでなく広く「現場の声」に触れながら学びを深めることができます。



3 ここには支え合う仲間がいる!

「社会福祉士」と「精神保健福祉士」の国家試験は毎年1度きり、受験資格は4年生にならないと得られないので、正にワンチャンスです。学生たちは放課後や空き時間に集まって自主的な勉強会を重ねています。互いに教え合い、励まし合いながら試験日に向けて切磋琢磨しているからこそ、高いモチベーションを維持でき、本学の高い合格率が実現されていると言えるでしょう。
 なお、残念ながら資格取得を逃した場合にも、卒業後に働きながら資格取得を目指すことができます。国家試験対策セミナーに参加した卒業生も合格しています。
 もちろん、在学中も卒業後も教職員が資格対策を全力でバックアップします。



年間スケジュール

4月 ●入学前オリエンテーション ●入学式・新入生歓迎会 ●オリエンテーション ●新入生履修登録説明 ●前期授業開始	6月 ●福祉人材センター説明会(4年生) ●ご家族個別面談会(3・4年生希望者)	●社会福祉士実習(～9月) ●精神保健福祉士実習(～9月) ●夏期休業	9月 ●施設見学(2年生:社会福祉士実習施設、3年生:精神保健福祉士実習施設)	11月 ●学外移動研修会(1・2年生)	1月 ●冬期休業 ●ご家族個別面談会(2・3年生希望者) ●大学院入学選考B日程	●卒業記念お別れパーティー ●学位授与式
5月 ●国家試験対策セミナー(～1月、3・4年生希望者) ●福祉心理学科レクリエーション交流会 ●ハンディキャップ体験学習会(1・2年生)	7月 ●社会福祉士全国統一模試(3・4年生希望者) ●ボランティア・地域振興活動体験発表会	12月 ●社会福祉士、精神保健福祉士実習事後指導(反省会、卒業生との懇談会) ●学内パーティー ●冬期休業	10月 ●後期授業開始 ●福島稲荷神社秋季例大祭協力 ●のぎく祭(大学院)	2月 ●後期末試験 ●社会福祉士、精神保健福祉士国家試験 ●創立記念日	3月 ●成績発表(4年生:3月上旬、1～3年生:3月下旬)	



先輩に聞く!
 ここにのびろびろ!!

福祉を学べる! 地元で学べる!



斎藤 瑞姫さん
 福祉心理学科 福島県立福島西高等学校出身
 これまでで一番印象に残っているのが「社会福祉原論」の授業。他人の価値観を受け入れることで、自分の視野が広がったのを感じました。興味のある福祉について、地元で深く学べる福祉心理学科に入学して良かったです!

福祉問題解決の糸口を探そう!



高橋 啓吾さん
 福祉心理学科 福島県立本宮高等学校出身
 大学では科学捜査研究所見学や車椅子バス選手への講義など、実践的な授業も多く、視野が広がりました。今は福祉問題を解決するアプリ開発に興味があり、他学科の講義も受講しながら更に知識を深めたいと考えています。

主な授業科目

心理学概論/福祉心理学/発達心理学/臨床心理学概論/社会福祉原論/福祉キャリア研究/コミュニケーション演習/人体の構造と機能及び疾病/精神疾患とその治療/心理学研究法/人格心理学/認知心理学/子どもの心理/青年の心理/心理診断法実習/心理統計学/カウンセリング概論/心理学実験/司法・犯罪心理学/社会調査法/社会福祉援助技術論/地域福祉論/高齢者に対する支援と介護保険制度/障害者に対する支援と障害者自立支援制度/相談援助演習/精神保健福祉相談援助の基盤/精神保健福祉援助実習 など

CHECK!! 授業時間外の過ごし方は?

空き時間や放課後にボランティア活動や学生会活動に参加しています。夏にはわらじ祭りの「ダンシングソーダナイト」のダンスを練習したり、七夕祭りの竹飾りを作ったり、みんなで協力して1つのプロジェクトに取り組んでいます。地元のお店街の方々と一緒にボランティア活動することで、対人援助職を目指す上で必要不可欠なコミュニケーション能力が磨かれていると感じています。
 また、国家試験が近づくと、学生同士で集まって勉強会を開催しています。教職員の方々も遅くまで残って丁寧に指導してくれます。同じ目標に向かう仲間と切磋琢磨できるのが、嬉しいです。

この授業に のめりこめ!!

臨床心理学



現代社会の心の問題を理解する 実践的授業

現代は「心の時代」と言われることが多いのですが、臨床心理学は、いじめや不登校、発達障害等の子どもの問題、災害・事故によって発生する心の傷、そして文化や時代を超えて古くから関心が向けられている心の病など、人々が会おう様々な心の問題を扱う実践的な学問です。特にこの授業では、生活者の視点に立って心身の問題を理解する方法や、心を援助することの基本を学びます。

地域ボランティア活動・地域振興活動



地域ボランティアにチャレンジ!

他者の心の痛みに共感でき、心の痛みを抱える人々に積極的な援助活動を行うことができる人材を育成するため、大学内の授業だけではなく、福祉施設や社会福祉協議会、商工会等主催する行事に参加する「地域ボランティア活動」と「地域振興活動」を開講しています。

ボランティア活動の経験がない方でも、チャレンジできるよう事前学習会や活動の情報提供を行っています。

～ The experience changes the life ! ～
(経験は人生を変える)

教育課程編成・実施の方針 (カリキュラム・ポリシー)

教育課程の編成にあたっては、学部及び学科にかかる専門の学芸を教授するとともに、幅広く深い教養及び総合的な判断力を培い、豊かな人間性を涵養するように配慮しています。

福祉心理学の教養教育科目では、学生・社会人としての現代的教養観、即ち表現力やコミュニケーション能力・情報リテラシー、および生活教養などを重視した科目で編成しています。

専門教育課程は、福祉と心理という学際的領域で、他者の心の痛みと共感でき、心の痛みを抱える人々に積極的な援助活動を行うことができる人材を育成するために「専門基礎科目」「心理関連科目」「社会福祉・精神保健福祉関連科目」の科目群で構成し、「福祉」と「心理」の分野から所定の単位を修得することを卒業要件とし、心のケアができる人材を育てる教育課程を編成しています。

教養教育・専門教育科目それぞれに、知識や技能、論理的思考力、文章・身体・感性等に関する表現力、課題対処力、多様性の理解力や対人関係構築力の獲得などに対応する教育目標が設定されており、これら個々の評価を合わせ、総合的な学修経験を通して学科教育、人材育成の目的に到達できるように各年次に配当して編成しています。

例えばこんな時間割

1 年次前期の時間割

	月	火	水	木	金	土
1	精神医学	相談援助の基盤と専門職	発達心理学	人体の構造と機能及び疾病	情報機器操作 I	本学の教育
2	精神保健学	犯罪行動と心理	英会話 I	心理学概論	美術演習	
3	クラスセミナー	文章表現	音楽演習	国際理解論	体育実技	
4	高齢者に対する介護保険制度	職場とストレス	福祉心理学 I	コミュニケーション演習	アカデミック・スキル演習	
5	臨床心理学概論	スマートフォンのモラルとリスク	精神疾患とその治療		癒しと心	

2 年次後期の時間割

	月	火	水	木	金
1	カウンセリング概論	感情・人格心理学	社会福祉援助技術論 I	心理学研究法	情報機器操作 II
2	社会・集団・家族心理学	心理療法	英会話 II	社会福祉原論	知覚・認知心理学
3	児童・家庭福祉	相談援助演習 I	臨床心理学	カウンセリング概論	司法・犯罪心理学
4	福祉キャリア研究	心理学研究法	社会保障	心理学的支援法	地域福祉論
5	障害者・障害児心理学				

卒業生のお仕事拝見!

利用者さんの仕草や表情からも変化を感じ取れるソーシャルワーカーに!

主に精神科デイケアの利用者さんのレクリエーションをはじめ、よりよい生活を送るためのサポート、外来の患者さんの病状確認など幅広い業務を行っています。まだ経験も浅く戸惑うこともありますが、長いスパンで徐々に利用者さんの症状が和らぎ、社会復帰していく姿を見ると、この仕事に就いて本当に良かったと感じています。利用者さんの中には口数の少ない方もいらっしゃいますので、ちょっとした仕草や表情からも変化を感じ取れるコミュニケーション力の高いソーシャルワーカーになりたいと思っています。

私たちの仕事は、利用者さんを中心に、医師、作業療法士、看護師、臨床心理士などが連携を図り、情報を共有することが大事です。覚えることも多く大変ですが、毎日とても充実しています。



医療法人将文会 かのめガーデンクリニック (須賀川市)

精神保健福祉士 湯田 彩夏さん

福祉学部福祉心理学科 平成26年度卒業 福島県立須賀川桐陽高等学校出身

夢をあきらめないこと!



Q1 大学で学んだ一番のことは?
「自己覚知」です。正の感情も負の感情も含めて「自分を知ること」と向き合い続けた4年間だったと思います。

Q2 資格取得に向けて努力したことは?
精神保健福祉士と社会福祉士の資格を取得しました。努力はもちろん大切ですが、大事なことは最後まであきらめないことです。

Q3 この仕事を選んだきっかけは?
母がホームヘルパーに就いていて、ろうあ者への行動援助を偶然見たのがきっかけ。母とは違う分野で私も頑張りたいと思ったから。

就職・進学

キャリアイメージ

社会福祉と心理を学んで「心のケアのできる専門職」として福祉施設や教育機関、医療機関で活躍するほか、一般企業においても顧客や従業員に対して福祉と心理の知識・スキルを生かすことが期待できます。

主な進路・就職先

医療機関

(財)太田総合病院、(社医)あづま脳神経外科病院、(一財)大原総合病院、(社医)一陽会病院、(社福)済生会福島総合病院、(医)掛田中央内科、(公財)星総合病院、(一財)総合南東北病院、(一財)会津中央病院、(医)村上病院、きり健康生活協同組合、福島医療生活協同組合、(医)仙台富沢病院、(医)飯塚病院、(医)有隣病院

福祉施設

(社福)福島県福祉事業協会、(社福)福島県社会福祉事業団、(社福)南東北福祉事業団、(社福)陽光会、(社福)けやきの村、(社福)湖星会、(社福)多宝会、(社福)北信福祉会、(社福)すこやか

福祉会、(社福)郡山福祉会、(社福)郡山コスモス会、(社福)平成会、(社福)栄寿福祉会、(社福)桜福祉会、(社福)福島愛育園、(社福)児童養護施設至誠学園、(社福)安積愛育園

社会福祉協議会

(社福)福島市社会福祉協議会、(社福)伊達市社会福祉協議会、(社福)本宮市社会福祉協議会、(社福)南相馬市社会福祉協議会、(社福)喜多市社会福祉協議会、(社福)岩手県社会福祉協議会

公務員

福島県警察、飯館村(保育士)、田村市(一般)、角田市(一般)、陸上自衛隊

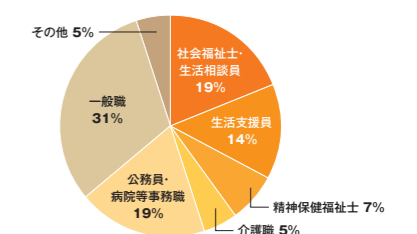
一般企業

(株)三井住友銀行、(株)JTB東北、(株)JR東日本リテールネット、福島キヤノン(株)、オークラヤ

住宅(株)、福島学院大学、福島トヨタ自動車(株)、トヨタカローラ福島(株)、(株)柏屋、(株)ヨークベニマル、(株)ホテルベルクラシック東京、ふくしま未来農業協同組合

福島学院大学大学院へ進学

職業別就職先



のめりこめり!!

福祉学部 こども学科

入学定員：こども学科 40名



子どもの成長と 子育てを、一緒に学ぶ。

子どもと保護者

「子ども」をとりまく環境は、 とても複雑・・・。

少子化や核家族、発達障害、虐待問題など、子どもと子育てをめぐる事情は複雑化しています。こうした問題に取り組むには、保育・教育に加えて、広く「福祉」や「心理」について学ぶことが重要です。



スペシャリスト

「少子化」でも 保育のニーズは上昇中!

ニュースや新聞でも大きく報じられているように、「待機児童」が社会的問題となっています。厚生労働省は保育施設の拡大を目指した現行の「待機児童解消加速化プラン」をさらに新計画の「子育て安心プラン」として2020年度までに32万人分の保育の受け皿を整備していくこととしていますが、このためにさらに多くの保育士が必要とされています。



同じカリキュラムなら、
どこで学んでも同じ?



伝統に裏付けられた 確かな指導がここにはある!

「幼稚園教諭免許状」や「保育士資格」を取得するためのカリキュラムは、文部科学省や厚生労働省によって厳しく規定されているので、どの養成機関でも基本的に同じ内容を学ぶことができます。しかし、学校の伝統、教える教員や環境、共に学ぶクラスの仲間が違えば、一人ひとりの学生の学修成果には「その学校の色」が見えるようになります。

本学は「真心こそ、すべてのすべて」を建学の精神として、開学以来半世紀にわたる幼稚園教諭・保育士養成の伝統があります。子どもと保護者に向き合う職業を目指す若者たちの心を育て、常に真心をもって接することができる専門家を育成していきます。



どんな資格がとれるの?

こども学科では、「幼稚園教諭一種免許状」と「保育士資格」を取得することができます。この2つの資格を両方取得すると、「保育教諭」として認定こども園(幼保連携型)に勤務することができます。また、任用資格として「児童福祉司」「社会福祉主事」も取得することができます。

「幼稚園教諭」は学校教育法(文部科学省)、「保育士」は児童福祉法(厚生労働省)という法律に基づいています。同じく子どもに関わる仕事ですが、内容は大きく違います!

■幼稚園教諭一種免許状

どんな資格なの?

幼稚園は、満3歳から小学校入学までの幼児を教育し、年齢にふさわしい適切な環境を整え、心身の発達を支援するための「学校」です。幼稚園教諭免許状は、学校教育法に定められた幼稚園の教育に携わる「教員」となるために必要な免許です。幼稚園教諭免許状には、短期大学で取得する「二種免許状」と4年制大学で取得できる「一種免許状」があり、働いていく上では一種・二種に大きな違いはありませんが、将来、幼児教育の指導的立場を目指すためには幼稚園教諭一種免許状の取得が大切です。さらに高度な専門性や研究者を目指すために取得する「専修免許」も、その基礎に一種免許状を取得しているか、取得のための要件を満たしていることが求められます。また園によっては新卒採用の際に一種免許状を条件としている事があります。

■保育士資格

どんな資格なの?

保育所では保護者と共に0歳から小学校入学前までの乳児・幼児の保育を担う子育ての専門家として、また児童養護施設など保育所以外の児童福祉施設では0歳から18歳までの児童の保育と支援を担う専門家となるための資格です。現在の保育所は、早期保育や夜間保育など保護者の「働き方の多様性」に合わせた保育を展開しています。最近では、さらなる女性の社会進出や核家族化に伴って、子どもを保育所に預けたくても、募集に空きがなくなるとされる状態の「待機児童」が社会的問題となっています。政府や各地方自治体が保育施設の増設に取り組んでおり、新しく保育士になるみなさんの活躍が期待される分野です。

■児童福祉司(任用資格)※

どんな資格なの?

児童福祉司とは、子どもや保護者の相談に乗り、抱えている問題の解決を手助けする仕事です。公的機関である児童相談所に所属し、相談業務に従事し、実際に援助を行なう職を示す名称です。幼稚園教諭(一種)取得者は指定施設で1年以上、保育士のみ取得者は指定施設で2年以上の相談援助業務に従事したもので指定講習会課程を修了した者が任用資格を取得できます。

■社会福祉主事(任用資格)※

どんな資格なの?

社会福祉主事とは、児童相談所のケースワーカーや老人福祉施設や身体障害者施設の指導員、社会福祉協議会の福祉活動専門員として相談業務に従事し、実際に援助を行なう職を示す名称です。

※「任用資格」とは公務員などに採用され、実際の業務に就いたときに初めて名乗ることのできる資格名称です。

入学者受入れの方針(アドミッション・ポリシー)

こども学科では、教育・福祉両面にわたる発達支援、子育て支援を担う専門領域において、地域社会に根ざし、将来に渡って保育および幼児教育の領域における指導者として地域の発展に寄与しようとする気概を持つ人、現代社会に必要な知識と教養を身に付け、自らを高める努力をしようとする人を求めています。

こども学科においては、学修するための基本となる学力要素を、高等学校での学習を通して教科毎に形成された知識や技能に求めています。この知識や技能を証明するものとして、各学科に定める高等学校での評定平均を重視し、その中でも特に、人間関係構

築の基本であり、コミュニケーション能力の基礎となる国語力を身につけていることを希望しています。

別に定める学科による各選考方法の基本は、高等学校における学習成果を前提に、こども学科において新たな知識を獲得するための希望者本人の意欲や論理的思考能力を確認することです。各選考に共通して設けられた面接では、学科への適性のほか、生徒会・部活動や地域ボランティアなど課外活動の実績も評価していきます。

卒業認定・学位授与の方針(ディプロマ・ポリシー)

こども学科においては、教育・福祉両面にわたる発達支援、子育て支援を担う専門職の育成を目指す学科教育に基づき、教養教育科目及び専門教育科目において指定された科目を履修し、その他、学則に示された所定の要件を満たすことを基本としています。

単位の修得にあたっては、各科目にそれぞれに対応する教育目標として、知識や技能、論理的思考力、文章・身体・感性等に関する表現力、課題対処力、多様性の理解力や対人関係構築力の獲得などが設定されており、これら個々の評価を合わせ、総合的な学修経験を通して修学したことを学科教育、人材育成の目的に適合者とし、かつ、学士の学

位を授与するにふさわしい人格観見と健全な精神を有していることこども学科会議で判定された学生について、学長が教授会の議を経て卒業を認定し、「学士(こども学)」の学位を授与します。

こども学科の魅力

1 子どもの発達のこと、子育てのこと、福祉のこと、全部大切だから、全部学ぼう!

幼稚園教諭免許状と保育士資格の取得に必要なカリキュラムとなっているのはもちろん、福島学院大学の「こども学科」では、同じ福祉学部の「福祉心理学科」で培ってきた社会福祉や児童福祉についてもより深く学ぶことができます。教育と福祉の両面にわたって、子どもの発達支援・子育て支援を担う専門職の育成を目指します。



2 「認定こども園」で働く「保育教諭」になる!

こども学科では、「幼稚園教諭一種免許状」と「保育士資格」を取得することができます。この2つを両方とも取得した場合、「認定こども園」で、「保育教諭」として勤務することができます。



3 新設学科ですが、実は老舗です。

こども学科は、平成27年4月開設の新しい学科です。しかし、福島学院大学は半世紀にわたる幼稚園教諭・保育士養成の実績がある「老舗」です。これまでに約1万1千名の卒業生を輩出、東北地方はもちろん首都圏でも、幼稚園・保育所・児童福祉施設の保育者として、また、園長・所長・児童福祉行政の責任者として活躍しています。

こども学科には、こうした伝統と実績に根ざした、実習・就職に大変有利な環境が整っています。



先輩に聞く!

ここに
のびろびろ!!

自分を高める学びをしよう!



渋谷 怜平さん

こども学科 福島県立福島東高等学校出身

こども学科は今の社会情勢を反映した最新の保育をじっくり学べるのがいいですね。授業は学生同士のディスカッションも多いので、他の人の様々な視点を学べて勉強になります。大学では自分を高めるための学びをすることが大事。4年間で力をつけて将来は皆から頼られる保育教諭になりたいです。

専門性を高めて夢をかなえよう!



土屋 明希さん

こども学科 福島県立福島南高等学校出身

ピアノ演習では、プロのピアニストの先生に教わり、とても参考になりました。大学の施設は新しく、実習が行われる認定こども園も身近で、学ぶ環境は抜群です。4年間で、子どもだけでなく保護者の方も支援できるような知識と技術を修得して、小さい頃からの幼稚園教諭になる夢をかなえたいです。

主な授業科目

保育者論/教育原理/保育原理/社会的養護/教育行政/教育心理学/発達心理学/カウンセリング概論/子どもの保健/子どもの食と栄養/母子保健/子育て支援政策/保育・教育課程論/保育内容指導法(健康・人間関係・環境・言葉・表現)/保護者対応事例研究/幼稚園教育実習/保育実習/ピアノ演習/学童保育/教育内容指導法(国語・算数・音楽・図画工作・体育)/創作ミュージカル/ゼミナール など

年間スケジュール

4月

- 入学前研修会(新入生)
- 入学式・新入生歓迎会
- オリエンテーション
- 前期授業開始

5月

- 前期中間試験(5月下旬~6月上旬)
- PC特別講座(~7月、希望者)
- スポーツ大会

7月

- ご家族個別面談会(希望者)
- 前期末試験(2~4年生:7月中旬~下旬)
- 保育実習I(3年生:保育所)
- 保育実習II(4年生:保育所)
- PC特別講座(希望者)

●夏期休業

8月

- 夏期休業
- 保育実習III(4年生:児童福祉施設)
- PC特別講座(希望者)

9月

- 認定こども園基本実習(2年生)
- 幼稚園教育実習(4年生:幼稚園)
- 前期末試験(1年生:9月上旬)
- 国内研修旅行(1年生)
- 児童福祉施設見学実習(1年生)
- 【生活教養】テーブルマナー演習

10月

- 後期授業開始

●保育実習I(3年生:児童福祉施設)

- のぎく祭(大学祭)
- 保育実習I(3年生:児童福祉施設)

11月

- 後期中間試験(11月中旬)
- PC特別講座(~2月、希望者)

12月

- 冬期休業
- 実習反省会

1月

- 冬期休業
- 創作ミュージカル発表会(4年生)

2月

- 後期末試験(4年生:2月上旬、1~3年生:2月中旬)
- PC特別講座(希望者)
- 創立記念日
- 国語力アップ特別講座(次年度入学予定者)

3月

- 成績発表(4年生:3月上旬、1~3年生:3月下旬)
- 卒業記念お別れパーティー
- 学位授与式
- PC特別講座(次年度入学予定者)

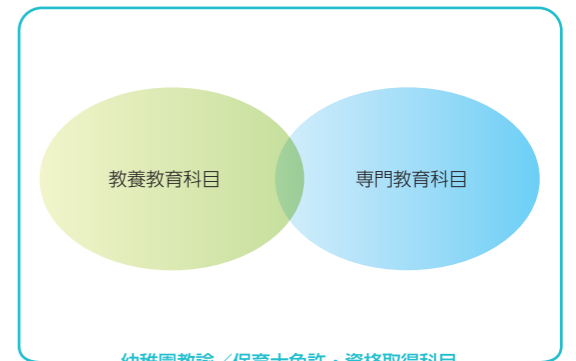
教育課程編成・実施の方針(カリキュラム・ポリシー)

教育課程の編成にあたっては、学部及び学科にかかる専門の学芸を教授するとともに、幅広く深い教養及び総合的な判断力を培い、豊かな人間性を涵養するように配慮しています。こども学科の教育課程は、教養教育科目と専門教育科目からなり、さらに各授業科目を必修科目、選択科目に分け、これを各年次に配当して編成しています。

教養教育科目では、学生・社会人としての現代的教養観、即ち表現力やコミュニケーション能力・情報リテラシー、および生活教養などを重視した科目で編成しています。

専門教育課程の編成は、幼稚園教諭一種免許状を取得しようとする者のために教育職員免許法および同法施行規則に規定する科目を置き、保育士の資格を取得しようとする者のために児童福祉法および同法施行規則に規定する科目を置き、幼稚園教諭養成課程と保育士養成課程を設置しています。また、幼稚園教諭一種免許状と保育士資格双方の取得により認定こども園に勤務した場合は、保育教諭となることを可能としています。

教養教育・専門教育科目それぞれに、知識や技能、論理的思考力、文章・身体・感性等に関する表現力、課題対処力、多様性の理解力や対人関係構築力の獲得など対応する教育目標が設定されており、これら個々の評価を合わせ、総合的な学修経験を通して学科教育、人材育成の目的に到達できるように各年次に配当して編成しています。



幼稚園教諭/保育士免許・資格取得科目

学童クラブ指導科目/本学独自の科目

この授業に のめりこめ!!

教育心理学



発達過程に応じた子どもの心理から支援のあり方を考えよう!

幼児及び児童の学びの場面を想定しながら、教育ならびに保育の過程における心理学的な法則や事実を理解し、より効果的な教育を展開するため、必要な教育心理学の基本的事項を修得していく授業科目です。各単元を通し、子どもの心身の発達、特に心の発達過程に焦点を当てながら教諭・保育士との関わり合いに関して理解をし、また、日頃の生活や遊びを通して、「学び(学習)」の過程について理解を深め、幼児・児童教育における支援の在り方や課題について考えていきます。

発達心理学



子どもの心や行動の意味を洞察し、的確な支援を行う力を身に付けよう

幼児教育・保育に関わる様々な学修の最も基本となる授業科目です。初めて心理学を学ぶ皆さんとまず心理学の代表的な発達観を理解していきましょう。さらに、発達を規定する環境要因と子どもの主体的な活動が発達にとってどのような意味を持つのかについて学び、また幼児期の発達を主導する遊びの発達過程や社会性と言語の発達過程について理解を深めていきます。あわせて、障がいを持つ子どもの「気になる行動」の意味や、不適切な育児環境が子どもの発達に及ぼす影響についても学んでいきます。

例えばこんな時間割

1年次前期の時間割

	月	火	水	木	金
1		保育者論	発達心理学	保育原理	生活教養
2	文章表現	保育内容総論	本学の教育	音楽	(クラスセミナー)
3	国際理解論	情報機器操作 I	子どもの保健 I		
4	社会福祉	ピアノ演習	図画工作	英会話 I・II	美術演習
5		体育実技 I (バレーボール)			

2年次前期の時間割

	月	火	水	木	金
1	教育原理	乳児保育		保育内容指導演法(言葉)	認定こども園基本実習事前指導 保育実習指導 I
2	英会話 II	子どもの食と栄養	保育内容指導演法(環境)	相談援助	社会的養護内容
3	英書リーディング	体育	保育内容指導演法(表現 I)	会話演習	(クラスセミナー)
4	教育心理学		情報機器操作 II	食彩演習	子どもの保健 II
5				体育実技 II (バドミントン)	
時間割外	認定こども園基本実習(9月・2月)(※)				

※2年次に1週間本学認定こども園で実習が行われます。また3年次・4年次に学外の保育所・児童福祉施設・幼稚園で実習が行われます。おおよその時期は年間スケジュールをご覧ください。

3年次前期の時間割

	月	火	水	木	金
1		障害児保育	カウンセリング概論	臨床心理学	
2	教育行政	保育内容指導演法(健康)	ゼミナール	(クラスセミナー)	保育実習指導 I
3	教育相談		教育方法及び技術		心理査定法
4		保育内容指導演法(人間関係)		保育内容指導演法(表現 II)	
時間割外	保育実習 I / 保育所(7~8月)(※) 保育実習 I / 児童福祉施設(10月)				

4年次前期の時間割

	月	火	水	木	金
1				教育内容指導演法(算数)	学童保育
2	地域福祉論	幼稚園教育実習(事前指導)	ゼミナール	保育実習指導 II	発達障害
3	中国語会話 II	園芸	教育内容指導演法(国語)		創作ミュージカル
4	情報機器操作 III	特別研究 I	母子保健 I	保護者対応事例研究	(クラスセミナー)
時間割外	保育実習 II(7~8月)・III(7~8月)、幼稚園教育実習(9月)(事前・事後指導も含む)(※)				

先生からの メッセージ!

4年間でじっくりと学び 子どもを育てる専門性を身に付けよう!

本学を目指す高校生の皆さんは、子どもが好き・子どものために役立ちたいという志を持ち、将来は保育の現場で働きたいと考えていることと思います。こども学科はそんな皆さんの思いに応える「子どもを育てる専門性」を身に付ける学科です。その内容は多岐にわたりますが、本学では4年間で様々な科目をじっくりと学び、現場で働く知識と技術を習得しますので、思い悩まずに、積極的にチャレンジして頂ければ幸いです。

大人の影響を受けやすい幼児に接する保育者は、子どもにとって理想的な大人・価値のある人間でなければなりません。本学で学びを深め、理想的な大人として子どもの成長を見守る、素晴らしい保育者を一緒に目指してみませんか。



こども学科 学科長
今 清孝 教授

自ら学ぶ姿勢を大切に…。 感性豊かに人間性を磨いて欲しい

大学では自ら学ぶ姿勢が重要です。保育者になるには何をすべきか、自ら問題を提起して答えを探していきましょう。保育は命を預かる仕事ですから、責任感や忍耐強さが必要です。また「先生」と呼ばれる立場なので、挨拶や礼儀はもちろん、子育ての専門家としての知識や技術、また同僚や保護者と良い関係を築くコミュニケーション力も必要となります。そうした力を高めるには、クラブ活動やクラス委員など、勉強以外の活動にも積極的に参加して経験の幅を広げることも大切です。

保育は、将来を担う子どもの成長に携わるので責任は重大ですが、やり甲斐のある仕事です。この自然豊かなキャンパスで、感性を豊かに保育者としての人間性を磨いてください。



こども学科
鈴木 美樹 准教授

CHECK!!

「認定こども園」って何?

幼稚園と保育所の両方の良い所を活かした施設です。

保護者が働いている子どもと、働いていない子どもも入園できる、幼児教育・保育を提供する施設です。更に、認定こども園に通っていない子どもの保護者に対しても、子育て相談や親子の集いの場の提供などを行います。



臨床心理学専攻の魅力

1 臨床心理学の今日的課題への対応力が身につく!

今日では発達障害児の発達・適応支援や成人の社会復帰支援、教育現場での成長・就学支援など、1対1の心理療法だけでは解決しにくい心理的問題が増加し、対応が求められています。そこで、基本的な心理療法の力だけでなく、臨床心理学の今日的課題への支援方法についても学び、実践力を高めまます。



2 公認心理師受験資格が取得できる!!

公認心理師は平成 29 年に施行された「公認心理師法」に則った心理職初の新資格です。本専攻は、公認心理師国家資格受験資格取得のためのカリキュラムを準備しています。このカリキュラムでは、450 時間以上の実習時間が求められており、医療・福祉・司法など公認心理師が活躍する場での実習を行っていただきます。

公認心理師受験資格付与にかかる必要科目及び単位数等

心理実践科目			
授業科目名	授業形態	単位	時間
精神医学特論 (保健医療分野に関する理論と支援の展開)	講義	2	30
発達障害児心理学特論 (福祉分野に関する理論と支援の展開)	講義	2	30
教育心理学特論 (教育分野に関する理論と支援の展開)	講義	2	30
犯罪心理学特論 (司法・犯罪分野に関する理論と支援の展開)	講義	2	30
職場メンタルヘルス特論 (産業・労働分野に関する理論と支援の展開)	講義	2	30
臨床心理査定演習Ⅰ (心理的アセスメントに関する理論と実践)	演習	2	30
臨床心理面接特論Ⅰ (心理支援に関する理論と実践)	講義	2	30
家族心理学特論 (家族関係・集団・地域社会における心理支援に関する理論と実践)	講義	2	30
心の健康教育に関する理論と実践	講義	2	30

実習科目			
授業科目名	授業形態	単位	時間
臨床心理実習Ⅰ (心理実践実習A)	実習	1	45
心理実践実習B	実習	5	225
心理実践実習C	実習	4	180

※上記の科目のほか、大学において、公認心理師法施行規則第1条に定める「大学における公認心理師となるために必要な科目」のすべてについて単位を修得していること。ただし、大学に平成29年度以前に入学し卒業した者の「大学における公認心理師となるために必要な科目」の取扱いについては、公認心理師法附則第2条第1項第3号および第4号に定める特例措置が適用されます。なお、特例措置の適用を受けて入学しようとする者は、「大学における公認心理師となるために必要な科目」を履修したことが確認できる履修証明書を提出するものとします。



3 臨床心理士受験資格が取得できる!!

本専攻は、(公財)日本臨床心理士資格認定協会の第1種指定校です。協会の定める単位を修得し、修士論文のテーマと内容が臨床心理学に関する研究であり、修士の学位を授与された修了生に対し、臨床心理士受験資格が付与されます。なお、臨床心理士資格試験の受験を希望する場合には、臨床心理士受験資格証明書が必要となります。

ATTENTION!		選択必修科目	
		授業科目名	単位
A群	①日本臨床心理士資格認定協会では、大学院間の単位互換を認めています。臨床心理士受験資格取得希望者は、本専攻にて修了に必要な単位を取得してください。	心理統計法特論	2以上
		臨床心理学研究法特論	
B群	②修士論文は臨床心理学的研究であることが求められます。	発達心理学特論	2以上
		教育心理学特論 (教育分野に関する理論と支援の展開)	
C群	臨床心理士受験資格証明書付与にかかる必要科目及び単位数	家族心理学特論 (家族関係・集団・地域社会における心理支援に関する理論と実践)	2以上
		職場メンタルヘルス特論 (産業・労働分野に関する理論と支援の展開)	
		犯罪心理学特論 (司法・犯罪分野に関する理論と支援の展開)	
		精神医学特論 (保健医療分野に関する理論と支援の展開)	
D群		臨床心理査定演習Ⅰ (心理的アセスメントに関する理論と実践)	2以上
		発達障害児心理学特論 (福祉分野に関する理論と支援の展開)	
E群		心理療法特論	2以上
		学校臨床心理学特論	
		小計	
		必修・選択必修合計	26以上

※必修科目の「特論」「演習」は臨床心理士資格を有する専任の教員が担当するものとします。
 ※必修科目の「臨床心理実習Ⅰ(心理実践実習A)・臨床心理実習Ⅱ」は、学内外の実習施設において、実際に受理面接、心理査定、心理面接などを行い、複数の指導教員によるカンファレンス、スーパーヴィジョンなどを含むものとします。
 ※実習に関する科目は、複数の教員が担当し、すべて臨床心理士の資格を有する者とします。
 ※必修科目および選択必修科目E群は、臨床心理学専攻の学生に特化して開講するものとします。

4 現職者にも配慮したカリキュラム

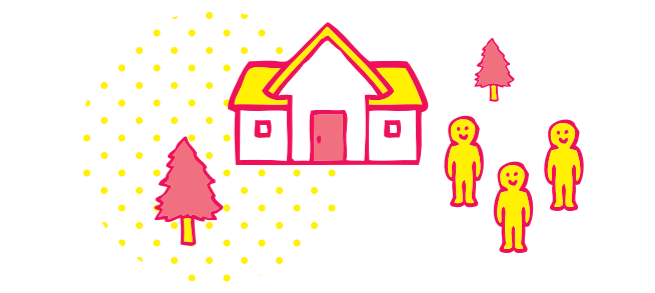
大学卒業後すぐに進学する方はもちろんのこと、社会に出て仕事をしながら学ぶ方も学びやすいよう、開講時間や修業年数、選考方法において便宜を図っています。

●夜間開講

授業科目の開講時間および期間は、平日の夜間と土曜日、長期休業中(集中講義)です。ただし、実習は平日の昼間や土曜日に入ることがあります。詳しくは説明会、もしくは入学後のオリエンテーションで説明いたします。

●計画履修制度

学生が職業を有している等の理由により、修業年限を超えて3年間にわたり計画的に教育課程を履修し、修了することを希望する場合、所定の手続きを経てその履修計画を認める制度です。



大学院附属心理臨床相談センタープレイルーム

入学者受入れの方針 (アドミッション・ポリシー)

本大学院心理学研究科は、教育基本法、学校教育法に則り、学院創立者の信念である「真心こそすべてのすべて」という建学の精神に基づき、「真心」と「思いやり」を教育の根本におき、広い視野に立って精深な学識を授け、専攻分野における高度の専門的職業を担うための能力を培うことを目的としています。広く地域に根ざし、自らの高い知識と高度な技能を生かして社会に貢献しようとする人の入学を希望し、各専攻別にアドミッション・ポリシーを次のように定めています。

臨床心理学専攻では、心理的援助の専門家として医療・福祉・教育・司法・産業等の領域で心理相談、心のケアのできる高度な専門職業人養成を目的としています。高度な専門性を発揮するために、公認心理師国家試験受験資格や臨床心理士受験資格の取得を目指している方を求めています。

教育課程編成・実施の方針 (カリキュラム・ポリシー)

本大学院心理学研究科は、心理学領域の理論および応用を教授研究し、心の問題の今日的な課題に対応できる、高度で専門的な実践能力を養い、心理的支援に習熟した人材の育成を目的としています。

臨床心理学専攻は、様々な現場において、心理相談、心のケアのできる高度な人材を育成することを目的に、公認心理師国家試験受験資格および公益財団法人日本臨床心理士資格認定協会が認定する臨床心理士の受験資格証明書付与にかかる必要科目及び単位数を踏まえた教育課程を編成しています。臨床心理学に関連する基礎的・専門的知識を修得し、対象を多角的・実証的・総合的に理解する視点を持ち、問題の発見および解決の具体的方針を提案できる力を養成します。

修了認定・学位授与の方針 (ディプロマ・ポリシー)

本大学院心理学研究科は、心理学領域の理論および応用を教授研究し、心の問題の今日的な課題に対応できる、高度で専門的な実践能力及び心理的支援について各専攻の内容を学修したと認められた者に大学院の修了を認め、学位を授与します。

臨床心理学専攻では、必修科目24単位、選択科目10単位以上、計34単位以上を修得し、かつ必要な研究指導を受けた上で、修士論文の審査および試験に合格した者に、学長は修了を認定し学位を授与します。

学位の種類：修士(臨床心理学)

短期大学部

2年制

短大で学ぶメリット

短期大学で学ぶ一番のメリットは、4年制大学と比べて「2年早く現場に出られる」ことです。専門の学問を4年、6年かけて深く学ぶことも大切ですが、就職して現場に出てからでないと体験できないことが多いのもまた事実です。短期大学では、卒業後の仕事に直結する学び（これを「実学」と呼んでいます）を中心にカリキュラムを構築していますから、いち早く現場に出たいという希望を持った「現場志向」な方には、ぴったりの進路選択と言えます。

一方で、同じく2年間で学ぶことのできる専門学校との比較も重要です。一般に短期大学は、卒業後に仕事に直結する学び「だけではない」ところが特徴だと言われています。それは、人として生きていく基礎となる「教養」（リベラルアーツとも呼びます）を学ぶことができるということです。大学のカリキュラムに、専門の技術や知識を学ぶだけでなく、言語やコミュニケーションなどについて学ぶ科目が揃っているのはそのためです。

保育学科

食物栄養学科

情報ビジネス学科

夢の職業!!

栄養士を目指したい!

子どもが大好き!

子どもと一緒に感動を分かち合いたい

食べ物と健康について興味がある

ビジネススキルを身につけたい

アイデアを形にするスキルを身につけたい

この授業に のめりこめ!!

乳児保育



赤ちゃんの命と笑顔を守り、育ちを支えることが保育者の役割と使命

乳児期は人間形成の基礎を育むとても大切な時期です。保育所や認定こども園において、0～2歳児を中心とした利用率の上昇と共に、乳児保育のニーズが高まっています。

「乳児保育」の授業では、乳児期の心と体の発達の特徴や保護者支援の実際を学びます。また、抱っこやおんぶの仕方、おむつ交換、絵本を楽しむことなど、赤ちゃんに触れ合い気持ちに寄り添いながら援助します。乳児保育の基本を理論と実践を通して修得していきます。

学外施設等での実習

保育実習



保育士への第一歩はここから始まる・・・

保育実習では、保育所および児童福祉施設（保育所以外）で概ね10日間ずつ実習を行います。保育の実際に触れ、保育士として必要な資質・能力・技術の修得を目指します。実習では子どもたちと接しながら、教室で学んだ理論を保育現場において実践します。

実習はさらに研鑽を積み、その成果を将来の仕事に生かすためのものです。実習を通して子どもたちから笑顔と元気をもらい、実習が終わると保育士になるという自覚や意欲がより高まります。

授業名	実習先	実習日数
教育実習	福島学院大学認定こども園	1週間
	幼稚園等	3週間
保育実習	保育所等	概ね10日間
	児童福祉施設等	概ね10日間
保育実習Ⅱ	保育所等	概ね10日間
保育実習Ⅲ	児童福祉施設等	

教育課程編成・実施の方針（カリキュラム・ポリシー）

本学は、感銘と感動を与え、知的好奇心を喚起する授業の実施を目指すとともに、自らの人生を創造的に生きようとする学生への支援を理念とし、学院創立者の信念である「真心こそすべてのすべ」という建学の精神に基づき、Sincerity（真心）とHospitality（思いやり）を教育の根本におき、広く知識を授けるとともに、専門の学芸を教授研究し、知的、道徳的および応用的能力を展開させ、地域社会に積極的かつ実践的に貢献することを人材育成の基本的精神としています。

本学は地域社会に根ざし、広く地域の各分野に貢献できる人材育成を目指しています。教養教育科目と専門教育科目からなる体系的な教育課程を編成し、職業又は実生活に必要な知識と技術を培うための実践的な科目を設定しています。

保育学科の専門教育科目は、子育てに関する多様な変化と時代背景に対応した人材の育成を目指し、多様なニーズに対応できる専門的な知識・技術を持った人材の育成を図るための科目を設定しています。

専門教育科目の学びを通じ、教育・保育に関する専門職として必要な知識や技能を修得し、さらに子どもの育ちに対する深い洞察力をもって、一人ひとりの特性に柔軟に対応した教育・保育の実践を担う人材の育成ができるよう、教育課程を編成しています。なお、「教員免許課程」および「指定保育士養成」に基づく教育課程を履修し、単位を修得した者に幼稚園教諭二種免許状、保育士資格が取得できるよう教育課程を編成しています。

例えばこんな時間割

1 年次前期の時間割

	月	火	水	木	金	土
1	幼児と人間関係	ピアノ演習Ⅰ	文章表現	保育内容指導法（言葉）		本学の教育
2	生活教養	子どもの保健	幼児理解の理論及び方法	保育者論		
3	幼児と表現（造形）	情報機器操作Ⅰ	保育内容指導法（表現）	教育実習	クラスセミナー	
4	乳児保育Ⅰ	幼児と表現（音楽）	特別研究Ⅰ（子どもと園芸）		音楽演習（ポップスの世界）	
5		体育実技				

2 年次前期の時間割

	月	火	水	木	金
1		乳児保育		家庭支援論	子どもの食と栄養
2	教育行政	保育相談支援			教育心理学
3	教育方法及び技術	保育内容指導法（健康）	教育実習	臨床心理学	クラスセミナー
4	情報機器操作Ⅱ	保育・教育課程論	保育実習指導Ⅱ		保育実習指導
5	英会話Ⅱ		幼児音楽Ⅱ	障害児保育	

卒業生の お仕事拝見！

子どもたちの笑顔が元気をくれる。 保育の素晴らしさを日々感じています。

現在は、4歳児のクラス担任をしています。4歳児になると自分で考え解決できる力が育ってくるので、答えを先に教えてしまうのではなく、子どもたちの話を聞いて、その子自身が答えに行き着くような保育を心がけています。

子どもと同じ目線で、驚いたり感動したりする時間を共有できることは、とてもうれしいですね。一緒に遊んで動き回ったり、行事の様々な準備をしたりと忙しい毎日ですが、子どもたちの笑顔を見ると疲れも吹き飛びます。

園児からたくさんの元気をもらえる保育士はとても素敵な仕事。覚えることや学ぶことも多く大変ですが、保育士を目指す皆さんには夢をあきらめず頑張してほしいと思っています。



あいあい保育園（福島市）
保育士 村松 奈緒子さん

保育科第一部 平成26年度卒業 福島県立福島明成高等学校出身

忙しくても「笑顔！」を心がけています

- Q1** 大学で学んだ一番のことは？
実習などの授業を通して、社会人としてのマナーはもちろん、責任感や努力することの大切さを学びました。
- Q2** 資格取得に向けて努力したことは？
ピアノの練習に力を入れました。小さいころに習っていなかったので、とても苦労しましたが頑張りました。
- Q3** この仕事を選んだきっかけは？
中学生の頃、姉の子どもが生まれて、子どもの世話をすることの楽しさや喜びを知ったことがきっかけです。

就職・進学

キャリアイメージ

幼稚園、保育所、認定こども園以外にも、社会福祉施設や児童福祉施設にも活躍の場が広がっています。また、一般企業でも接客対応などで幼児教育や保育のスキルを生かすことができます。

主な進路・就職先

公務員

福島県（保育士）、福島市（保育士）、二本松市（保育士）、白河市（保育士）、喜多方市（保育士）、南相馬市（幼稚園教諭）、国見町（保育教諭）、三春町（幼稚園教諭）、猪苗代町（保育教諭）、白石市（行政事務）、村田町（幼稚園教諭）、柴田町（保育士）、東京都品川区（保育士）

幼稚園

飯坂恵泉幼稚園、白百合幼稚園、西部三育幼稚園、福島めばえ幼稚園、福島ルンビニー幼稚園、福島わかば幼稚園、エンボリアム幼稚園、開南幼稚園、柴宮幼稚園、双葉幼稚園、田島カトリックの星幼稚園、大河原カトリック幼稚園、岩沼さくら幼稚園、なとり幼稚園

保育園

あいあい保育園、ちゅうりっぷ保育園、さくらんぼ保育園、ささやのぞみ保育園、福島福祉施設協会、ほくしん保育園、笑風にこここ保育園、なのはな保育園、会津若松保育協会、相馬保育園、中村報徳保育園、南光台北保育所、第二光の子保育園、錦保育園

施設等

アイリス学園、青葉学園、福島愛育園、安積愛育園、桜が丘学園、福島県福祉事業協会

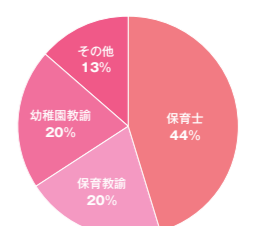
認定こども園

福島文化学園、保原シャローム学園、認定こども園まゆみ学園、認定こども園わかかさ、認定こども園子どもの森白梅幼稚園、認定こども園こぼとらんど、中沢学園、認定こども園多賀城東幼稚園、丸森たんぽぽこども園

一般企業

福島信用金庫、㈱大東銀行、㈱きらやか銀行、佐藤工業㈱、福島日産自動車㈱、㈱テレビユー福島、東北コピー販売㈱、㈱中合、ホテル華の湯、(財)大原綜合病院、ふくしま未来農業協同組合、仙台ターミナルビル㈱

職業別就職先



のめりこめ!!

短期大学部 食物栄養学科

入学定員：食物栄養学科 50 名



どんな資格がとれるの？

食物栄養学科では、「**栄養士**」免許を取得することができます。

■ 栄養士 (国家資格)

どんな資格なの？
栄養士は、専門知識を活かして栄養の指導などを行う資格です。栄養士の資格を取得するには、短大で2年間学び、決められた単位を取得することで都道府県知事から免許証が交付されます。

■ 管理栄養士 (国家資格) を取るには？

高齢者や傷病者など、さらに高度な専門知識や技術が必要とする方への栄養指導を行うには、「管理栄養士」の資格が必要です。短大を卒業後、3年間の実務経験を経ることで「管理栄養士」の国家試験受験資格を得ることができます。(※四年制大学の管理栄養士養成課程を修めても管理栄養士の受験資格を得ることができます。)

■ 主な活躍の場は？

- 生徒や利用者の栄養管理、献立作成、食料発注など (学校給食、病院、福祉施設など)
- 地域住民の健康管理や食品衛生管理など (保健所や保健センターの行政栄養士として)
- 食料品の企画開発や専門知識を活かした営業・広報など (食品メーカー)
- 利用者の体力強化やダイエットのアドバイス (スポーツクラブ、フィットネスクラブ)
- メニュー開発や食料発注など (外食産業など)



なぜ今、「食物」なの？

「和食」がユネスコ無形文化遺産になった今、食と健康が世界的に注目されています。

メタボリックシンドローム、肥満、生活習慣病など、食に関する健康被害が先進諸国で大きな問題になっています。そんな中、栄養バランスに優れた健康的な食生活として「和食」が評価され、平成25年にユネスコ無形文化遺産に登録されました。

一方で、ファストフードチェーンの加工場の衛生問題や、遺伝子組み換え作物の安全性の問題など、「食と栄養」は私たちの社会にとって非常に重要なテーマと言えます。

安全で豊かな食生活をベースにした社会生活をサポートできるのは、食を科学的に学んだスペシャリストです。本学科の卒業生には様々な職場でその役目が期待されています。必要な単位を取得すれば栄養士の資格、さらに専門的な職場での活躍や、管理栄養士への道も近づきます。



調理だけじゃない?! 栄養と健康管理の スペシャリストって？



大切なのは食から健康をサポートできる総合的な力

包丁さばきや火加減・味加減など「調理」のスキルも大切ですが、健康を維持したり、こどもの健やかな発育を支えるためには、栄養バランスの取れた献立や、安心・安全な食材についての知識とスキルが求められます。

食物栄養学科では、「栄養士」を目指しながら、食を通して地域の人々の健康をサポートする知識とスキルを磨くことができます。



- 利用者の理解
- 科学的根拠
- 食材の知識
- 献立
- 調理技術
- コミュニケーション技術
- ICT技術

正しい栄養知識 + 確かな技術

入学者受入れの方針 (アドミッション・ポリシー)

本学は、「真心こそすべてのすべて」という創立者の信念に則り、専門の学芸を教授し、職業又は实际生活に必要な能力を育成するとともに、総合的な学修経験を通し豊かな人間性を涵養し、地域社会の向上に寄与する人材の育成を目指しています。本学では、広く地域に根ざし、自らの知識と技能を生かして社会に貢献しようとする人の入学を希望し、アドミッション・ポリシーを次のように定めています。

食物栄養学科では、豊かな教養と、よりよい食生活を実現するための理論と実践を身につけた人材として広く地域社会に根ざし、地域の発展に貢献できるよう、専門の知識や技術を学ぶ意欲を持つ人を求めています。

食物栄養学科を希望するみなさんには、本学で学修するための基礎・基本となる学力要素を、高等学校での学習を通して教科毎に形成された知識や技能に求めています。この知識や技能を証明するものとして、高等学校での調査書並びに評定平均を重視し、その中でも人間関係構築の基本であり、コミュニケーション能力の基礎となる国語力を身につけていることを希望しています。

推薦型選考や総合型選考では、面接により希望者本人の意欲の他、コミュニケーション能力を確認します。一般選考では、面接による希望者本人の意欲、コミュニケーション能力を確認し、併せて小論文による論理的思考能力が重要な評価対象となっています。

卒業認定・学位授与の方針 (ディプロマ・ポリシー)

本学は、入学希望者選考の方針に示すように創立者の信念に基づき、さらに教育課程編成の方針に示すように専門の学芸を教授し、職業又は实际生活に必要な能力を育成するとともに、地域社会の向上に寄与できる有為な人材の育成を目指しています。これを踏まえて、学則に示された所定の要件を満たした者に本学の卒業を認め、学位を授与します。

食物栄養学科は、食と健康に関わる分野において活躍できる人材の育成を目指す学科教育に基づき、教養教育科目及び専門教育科目において指定された科目を履修し、定められた単位を修得する事が基本となります。各科目には、科目それぞれに対応する教育

目標として、知識や技能、論理的思考力、文章・身体・感性等に関する表現力、課題対処力、多様性の理解力や対人関係構築力の獲得などが設定され、単位が認定されます。これら個々の評価を本学が定める GPA 基準により総合的な学修経験を通して修学したと学科会議で認められた者に、学長は教授会の議を経て卒業を認め、「短期大学士 (食物栄養学)」の学位を授与します。

この授業に のめりこめ!!

調理学実習



調理科学、調理操作、食事設計について学ぶ

調理学実習の基礎的な調理技術、理論を習得し、実習を通して献立作成から調理・大量調理・臨床調理などへの応用展開の幅を広げる能力を養います。調理学で学んだ料理の調理操作の科学的知識を基礎に、嗜好性、栄養効率、安全性を高める実習をします。さらに配膳・食事のマナーに至る学習をします。

調理学実習で調理を経験し始めると、「なぜ」「どうして」といった、いろいろな疑問が出てきます。それらを放っておかず答えを見つけましょう。

生化学実験



「生命とは何か」という大いなる疑問に迫る!

「生命とは何か?」この重要な課題についてみなさんは答えられますか? 「生化学実験」では、「生命」がもつ特徴について、化学実験を通してその答えを探索していきます。例えば、みなさんの唾液に含まれる酵素や小腸から分泌する酵素は、毎日食べているご飯を分解して、エネルギーを作り出す生命現象の重要な役割を担っていること、また、このように栄養素を利用して生命現象を作り出すいろいろな酵素は、体の細胞の中にある「命の設計図」である「DNA」にその作り方が書かれていることなどについて、生化学の基礎的な実験技術を習得しながら明らかにしていきます。「生化学実験」は、楽しみながら、考えながら「生命とは何か」に大きく接近していく授業です。

教育課程編成・実施の方針 (カリキュラム・ポリシー)

本学は、感銘と感動を与え、知的好奇心を喚起する授業の実施を目指すとともに、自らの人生を創造的に生きようとする学生への支援を理念とし、学院創立者の信念である「真心こそすべてのすべて」という建学の精神に基づき、Sincerity (真心) と Hospitality (思いやり) を教育の根本におき、広く知識を授けるとともに、専門の学芸を教授研究し、知的、道徳的および応用的能力を展開させ、地域社会に積極的かつ実践的に貢献することを人材育成の基本的精神としています。

本学は地域社会に根ざし、広く地域の各分野に貢献できる人材育成を目指しています。教養教育科目と専門教育科目からなる体系的な教育課程を編成し、職業又は実生活に必要な知識と技術を培うための実践的な科目を設定しています。

食物栄養学科の専門教育科目は、将来、栄養士として活躍するうえで重要な「社会生活と健康」「人体の構造と機能」「食品と衛生」の分野における基礎的専門知識を修得できる科目と「栄養と健康」「栄養の指導」「給食の運営」の分野における専門的技術や行動力、判断力を身につけることができる科目を設定しています。なお、栄養士養成課程における指定科目を履修し、単位を修得した者に栄養士資格が取得できるよう教育課程を編成しています。

例えばこんな時間割

1 年次後期の時間割

	月	火	水	木	金
1	調理学実習	生化学実験	栄養指導論	生活教養	
2			音楽演習	文章表現	
3	生化学			食品学各論	食品学各論実験
4	情報操作 I	クラスセミナー		食品衛生学	
5					体育実技

2 年次後期の時間割

	月	火	水	木	金
1	情報機器操作 II		調理学実習 II	公衆栄養学	給食管理実習
2	栄養指導論実習	英会話		食品加工学 II	
3	臨床栄養学実習	栄養学各論実習	社会福祉概論	クラスセミナー	公衆衛生学 II
4			臨床栄養学 II		
5	栄養指導論実習				

卒業生のお仕事拝見!

笑顔を引きだせる栄養士をめざし、知識と経験を積み創意工夫をしていきたい。

現在は主に食材の発注、調理、盛り付け、配膳などを担当しています。メニューは毎食決まっていますが、利用者の方の状況に合わせて、食材や量を個別対応しなければなりません。働き始めた頃は慣れないことばかりで大変でしたが、配膳の際利用者の方がいつも「ありがとう」と言ってくださり、また頑張ろうという気持ちになることができました。仕事にもだいが慣れ、近いうち献立を作成できるようになるので、季節感や行事食にもっとこだわりたいと考えています。これからは業務に関わる知識と経験を積み管理栄養士の資格を取得して、利用者 1 人ひとりの笑顔を引きだす食の楽しさを提供できればと思います。



健康倶楽部館ファンコート郡山 (郡山市)
栄養士 菊地 亜莉沙さん
食物栄養科 平成26年度卒業 福島県立白河高等学校出身



やりがいと誇りの持てる仕事です!

- Q1** 大学で学んだ一番のことは?
「給食管理実習」で1週間、養護学校で実習を行いました。実際の現場を経験できたことは、現在の仕事にも役立っています。
- Q2** 資格取得に向けて努力したことは?
授業中に抜き打ちでミニテストがありました。できなかったところを重点的に復習することで、実力が身につきました。
- Q3** この仕事を選んだきっかけは?
東日本大震災後、福島は風評被害を受けました。福島の食べ物も多くの人たちに届けられる仕事につきたいと思いました。

就職・進学

キャリアイメージ

栄養士の資格を生かして、学校・病院・福祉施設等の給食提供に関わる他、食と栄養の専門家としてスポーツクラブ、食品メーカー、外食産業、一般企業でも活躍できます。

主な進路・就職先

給食サービス

(株)シダックス、日清医療食品(株)、富士産業(株)、(株)富士サービス、(株)メフォス、(株)LEOC、山形給食センター、(株)魚国総本社、エムサービスジャパン(株)、イフスコヘルズ(株)、バストフードサービス(株)、ハーベスト(株)

医療機関

(医)ささや産婦人科、(医)あさかホスピタル、(医)かしま病院、(医)東北病院

福祉施設

(社)福島愛育園、(社)福島恵風園、(社)創世福祉事業団、(社)わたり福祉会、(社)あいあい福祉会、(社)国見の里、(医)梁川ふれ愛ガーデン、(医)社)平成会、(社)湖星会、(社)篤心会、(医)健山会、(株)ユートピアライフ

幼稚園・保育所

(学)保原シャローム学園、(社)伊達保育園、(社)梁川中央保育園、(社)みそら保育園、(株)日本保育サービス、(社)ちゅうりっぷ保育園、(社)そあ保育園、(社)児童養護施設いわき育英舎、(学)ひかり幼稚園

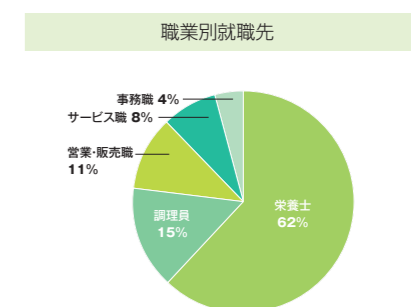
食品製造

(株)三万石、(株)アグリテクノ、コープ食品(株)、(株)ダイオー、(株)ミートコンパニオン、シブヤ食品(株)、山吉青果食品(株)、(株)キャンディーヤパン店

一般企業

(株)いちい、(株)福島テレビエンタープライズ、(株)ジンコーポレーション、(株)ツルハホールディングスグループ、(株)半田屋、オリジン東秀(株)、日産プリンス福島販売(株)、福島トヨペット(株)、(株)ワールドストアパートナーズ、(株)マルト、

職別就職先



短期大学部 情報ビジネス学科

入学定員：情報ビジネス学科 60名



“情報”と“ビジネス”って何？ 何で“デザイン”まで学ぶの？



「情報＝パソコン」ではありません！

高校で「情報の授業」というと「パソコンやWord・Excelの授業」ですが、「情報＝パソコン」というのは誤りです。

情報とは、「伝えたいこと」や「知りたいこと」のこと。

ビジネスの現場においては、企業が「顧客に伝えたいこと」、消費者が「商品やサービスについて知りたいこと」などが「情報」です。どれだけ分かりやすく、効率よく受け渡すか？が非常に重要です。

「情報」をお客様に届けるのは、 すべて「デザイン」の役割

デザインと美術は全くの別物ですから、高校までで美術の授業が苦手だった皆さんも安心してください。チラシや商品パッケージは、ただキレイなだけではダメ。企業が伝えたい情報が、ちゃんとお客様に伝わって、さらにお客様の行動を促すことが、デザインの役割です。どんな企業や団体も「デザイン」なしに情報発信はできません。ビジネスとデザインは切っても切れない間柄なのです。

地域企業の一員として 活躍したい方には 「ビジネス学」がオススメ！

「ビジネスを学ぶ」と言った場合、①輸出入や通貨取引などを学ぶ「経済学」、②商取引などを学ぶ「経営学・商学」、③働き方や事務処理などを学ぶ「ビジネス学」に分けることができます。まずは、自分がイメージしている「ビジネス」が3つのうちどれに近いかを探りましょう。

地域企業の一員として力を発揮したい！という方には、どんな職場でも求められるビジネス実務能力を中心に、ビジネスマナーや基礎ITスキルを身につけられる「ビジネス学」がオススメです！

情報ビジネス学科を希望するみなさんには、本学で学修するための基礎・基本となる学力要素を、高等学校での学習を通して教科毎に形成された知識や技能に求めています。この知識や技能を証明するものとして、高等学校での調査書並びに評定平均を重視し、その中でも人間関係構築の基本であり、コミュニケーション能力の基礎となる国語力を身につけていることを希望しています。

推薦型選考や総合型選考では、面接により希望者本人の意欲の他、コミュニケーション能力を確認します。一般選考では、面接による希望者本人の意欲、コミュニケーション能力を確認し、併せて小論文による論理的思考能力が重要な評価対象となっています。

入学者受入れの方針（アドミッション・ポリシー）

本学は、「真心こそすべてのすべて」という創立者の信念に則り、専門の学芸を教授し、職業又は实际生活に必要な能力を育成するとともに、総合的な学修経験を通し豊かな人間性を涵養し、地域社会の向上に寄与する人材の育成を目指しています。本学では、広く地域に根ざし、自らの知識と技能を生かして社会に貢献しようとする人の入学を希望し、アドミッション・ポリシーを次のように定めています。

情報ビジネス学科では、ビジネス社会が求めるコミュニケーション能力、IT技術、ビジネスマナー等を身につけた人材として広く地域社会に根ざし、地域の発展に貢献できるよう、専門の知識や技術を学ぶ意欲を持つ人を求めています。

社会人にはどんなスキルが必要？



社会が求めているのは、 “実践する力”、“チームワーク力”、 “考え抜く力”

私たちが暮らす東北地方は、東日本大震災からの復興という大きなテーマの他にも、少子高齢化や地方経済の衰退など多くの課題を抱えています。生まれ育った地域の将来を真剣に考え、仲間と共にチームワークを發揮しながら着実に実践していく力を持った若者が、強く求められています。

また、人材が大都市に集中し、地域から若者がいなくなってしまうことが全国的に大きな課題となっています。大企業の一社員として働くという生き方だけではなく、中小企業の一員として地域社会に貢献したり、家族と一緒にまちづくりや地域の伝統と文化を受け継いでいくという生き方が、改めて注目されています。



卒業認定・学位授与の方針（ディプロマ・ポリシー）

本学は、入学希望者選考の方針に示すように創立者の信念に基づき、さらに教育課程編成の方針に示すように専門の学芸を教授し、職業又は实际生活に必要な能力を育成するとともに、地域社会の向上に寄与できる有為な人材の育成を目指しています。これを踏まえて、学則に示された所定の要件を満たした者に本学の卒業を認め、学位を授与します。

情報ビジネス学科は、ビジネス社会が求めるコミュニケーション能力、IT技術、ビジネスマナー等を身につけた人材の育成を目指す学科教育に基づき、教養教育科目及び専門教育科目において指定された科目を履修し、定められた単位を修得する事が基本と

なります。各科目には、科目それぞれに対応する教育目標として、知識や技能、論理的思考力、文章・身体・感性等に関する表現力、課題対処力、多様な理解力や対人関係構築力の獲得などが設定され、単位が認定されます。これら個々の評価を本学が定めるGPA基準により総合的な学修経験を通して修学したと学科会議で認められた者に、学長は教授会の議を経て卒業を認め、「短期大学士（情報ビジネス学）」の学位を授与します。

どんな資格がとれるの？

情報ビジネス学科では、(一財)全国大学実務教育協会の認定による「**ビジネス実務士[®]**」と「**情報処理士[®]**」を取得することができます。その他、「**サービス接客検定**」や「**秘書技能検定**」、「**医療事務**」など、ビジネスの現場で活かすことのできる資格にチャレンジすることができます。

「**ビジネス実務士[®]**」「**情報処理士[®]**」は、(一財)全国大学実務教育協会の認定を受けた大学・短大で所定の単位を修得すると、卒業時に授与される資格です。なお、専門学校では取得することができない資格です。

■ **ビジネス実務士[®]**

どんな資格なの？

企業組織の構造やビジネスの成り立ちについて理解し、情報収集と活用、企画の立案、文書作成などの実務能力を身につけるほか、現場の課題を見つけメンバーと協働して解決する力など総合実践力をつけて取得します。新入社員に必要とされる基礎実務能力からプロフェッショナルとなるスキルまで学びます。

主な活躍の場は？

どんな企業・団体にも必ず事務職を担当する職員が必要ですから、活躍の場は「すべての企業・団体」と言えます。

■ **情報処理士[®]**

どんな資格なの？

コンピュータシステムと情報通信技術を理解し、ビジネス現場で必要となるPCの基本操作、インターネット活用、データ管理などを学んで取得します。IT化が進む現代社会で、PCやITに詳しい事務員として高度なビジネス活動ができるようになります。またプログラマーやシステムエンジニアのようなITの専門職への就職も視野に入れることができます。

主な活躍の場は？

今やPCはビジネスに必須のツールですから、活躍の場は「すべての企業・団体」と言えます。

■ **その他の資格**

過去数年に合格実績のある資格・検定試験を紹介します

- 秘書技能検定（1級・準1級・2級）
- サービス接客検定（1級・準1級・2級）
- ビジネス文書検定（1級・2級）
- ITパスポート試験（国家試験）
- 医療事務系（ドクターズクラーク、メディカルクラーク、調剤報酬請求事務技能認定、ケアクラーク）
- カラーコーディネーター検定試験3級
- メディア・ユニバーサルデザイン教育検定3級 など

情報ビジネス学科の魅力

**1 実践できなきゃ意味がない!
企業・団体との連携やインターンシ
ップを通して、即戦力となるビジネス実
務能力を身につける!**

ビジネスマナーやビジネス実務能力は、教室の中の架空の課題だけで養うことが難しいスキルです。情報ビジネス学科では、学生のうちから積極的に社会人と関わり、実践を通してスキルを磨きます。

インターンシップは年2回(春・夏)に企業実習の機会を用意しています。もちろん、いきなり社会に送り出すわけではありません。必修科目「インターンシップリテラシー」を通じて、社会人とのコミュニケーションの取り方などを徹底トレーニングしますので、安心して参加することができます。



近年の主な地域連携実績

- 福島市「ずっと福島市応援プロジェクト」(2015/2016/2017/2018)
- 土湯温泉観光協会 若旦那プロジェクト「若旦那図鑑」(2014/2015/2016/2017/2018)
- 伊達市霊山町掛田商店街「伊達マルシェ」(2014/2015/2016/2017)
- 飯坂温泉ミュージックウォークラリー「おと酔いウォーク」(2014/2015/2016/2017/2018)

**2 地域と密着して、様々な角度から…。
ふるさとの抱える課題を
一緒に解決しよう。**

インターンシップの他にも、学外の企業や団体と連携したプロジェクトを随時実施しています(温泉旅館の風評対策の取り組み「若旦那図鑑」の企画制作や、福島市の魅力を探る「ずっと福島市応援プロジェクト」など)。

イベントのお手伝いから、プロジェクトの中心メンバーとして商品開発やお店作りへの参画まで、様々なプロジェクトを通じて、地域社会がどのようなスキルを求めているのか、どんな課題を抱えているのか、などを学ぶことができます。



- 福島東稜高等学校連携授業「農 × デザイン × ビジネス」(2017/2018)
- 「いいね! ARAKAWA」プロジェクト (2017/2018)
- 「伊達市街なかワイナリー」プロジェクト (2017/2018)
- 阿武隈急行線との連携プロジェクト (2017/2018) …など

年間スケジュール

4月

- 入学前オリエンテーション
- 入学式・新入生歓迎会
- オリエンテーション
- コンピュータオリエンテーション (1年生)
- 前期授業開始
- 情報ビジネス学科新入生歓迎会

5月

- 資格対策講座開始 (～12月)
- 前期中間試験 (5月下旬～6月上旬)

6月

- サービス接遇検定試験
- 秘書検定試験
- 坐禅・体力錬成研修 (1年生)

7月

- ご家族学生個別面談会

8月

- 前期末試験 (8月上旬)
- 夏期休業 (～9月末)

● インターンシップ (～9月)

- 福島わらじまつり、福島七夕まつり
ポランティア協力

9月

- 国内研修旅行 (2年生)
- インターンシップ発表会

10月

- 後期授業開始
- 福島稲荷神社秋季例大祭協力

● のぎく祭 (大学祭)

11月

- サービス接遇検定試験
- 秘書検定試験
- 後期中間試験 (11月中旬)
- OB、OG 就職体験報告会
- ハローワーク研修 (1年生)

12月

- サービス接遇検定試験 (準1級、仙台会場)
- 冬期休業

1月

- 冬期休業

2月

- 後期末試験 (2年生:2月上旬、1年生:2月中旬)
- 創立記念日
- 秘書検定試験

● インターンシップ (～3月)

3月

- 成績発表 (2年生:3月上旬、1年生:3月下旬)
- 卒業記念お別れパーティー
- 学位授与式
- インターンシップ発表会



**3 徹底した少人数教育。
短大なのに
ゼミナールもあり!**

ビジネス現場では一つの部署が5～10名程度で構成され、チームワークが基本となります。情報ビジネス学科の授業も、少人数教育やグループワークを積極的に取り入れ、協働する力を養っています。

また、短大では珍しい「ゼミナール」を開設。仲間と共に、専門知識を深めながら、密度の濃い充実した2年間を過ごすことができます。



先輩に聞く!

ここに
ゆめ!!

実際の仕事を通して成長できる!



鈴木 里彩さん

情報ビジネス学科 福島県立あさか開成高等学校出身

伊達マルシェなど、企業や団体のプロジェクトに参加することで、自分のやりたい方向が見つけられました。インターンシップにも参加して、自分のスキルが上がっているのを実感します。いろいろなデザインに積極的に取り組み、将来は福島県内でグラフィック・デザイナーとして活躍したいです。

学びを通して将来の夢が見えてきた!



石坂 瑠一郎さん

情報ビジネス学科 日本大学東北高等学校出身

様々な資格を取りながら学ぶことからこの学科を選びました。最初は公務員を目指していましたが、企業とのプロジェクトやインターンシップに参加するうちに営業職に興味をもつようになり、今はその目標に向かって、プレゼン方法やデザイン・レイアウトについて深く学んでいきたいと思っています。

主な授業科目

ビジネス実務総論/経営概論/ビジネス実務演習/人間関係論/秘書実務演習/マーケティング論/コンピュータ基礎演習/情報管理論/医療事務/簿記会計/グラフィックデザイン演習/ウェブデザイン演習/色彩学/インターンシップ/ゼミナール/NEW 地域創生演習/NEW 空間リノベーション演習/NEW キャラクターイラスト演習/NEW ウェブ動画制作/NEW CAD 演習/NEW プログラミング演習 など

※2019年4月より、カリキュラムを一部リニューアル!

CHECK!!

授業時間外の過ごし方は?

お昼ご飯はお弁当持参と外食が半々くらい。美味しいランチのお店を探して歩けるのも、中心市街地のキャンパスならではの楽しみのひとつです。課題を提出した打ち上げに、仲間とカラオケやボウリングに立ち寄ることもあります。1年生のうちから徐々に学外との連携事業に携わる機会があるので、放課後や空き時間にはメンバーで集まってミーティングをしたり、制作をしたりしていることが多いです。クラブ活動は、駅前キャンパスを中心に活動する「手打ちそばクラブ」や「文芸部」のほか、宮代キャンパスで活動する運動系クラブにも積極的に参加しています。

コンピュータ応用演習



情報の力を引き出し、 コンピュータを自在に扱おう!

情報ビジネス学科では、「情報」の持つ力を深く理解し、その力を十分に活用するため、コンピュータを自在に扱える実践力を身につけることを大きな柱としています。特にこの授業では大量のデータを正確に処理し、素早く結果を出すとともにそれを分析し分かりやすい形にグラフ表示する表計算ソフト(Excel)を使いこなすスキルを学びます。パソコン検定試験やMicrosoft Office Specialist、ITパスポートなどの資格の合格につながる成果を出しています。

グラフィックデザイン演習 I・II



コンピュータを駆使し、 クリエイティブなデザインを表現

グラフィックデザイナー、ウェブデザイナーを目指す上で必要な技術と知識の基本を身につけることを目標としています。紙の印刷物制作を対象とするこの授業では、インターネット上のウェブ画面の制作を対象とする「ウェブデザイン演習 I・II」と合わせ、コンピュータを利用したデザイン制作のスキル、デザイン依頼者の満足を引き出すビジネスの進め方を学びます。授業は、デザイン分野で必須のMacとデザイン専用アプリケーションを備えた教室で実施しています。

教育課程編成・実施の方針 (カリキュラム・ポリシー)

本学は、感銘と感動を与え、知的好奇心を喚起する授業の実施を目指すとともに、自らの人生を創造的に生きようとする学生への支援を理念とし、学院創立者の信念である「真心こそすべてのすべて」という建学の精神に基づき、Sincerity (真心) と Hospitality (思いやり) を教育の根本におき、広く知識を授けるとともに、専門の学芸を教授研究し、知的、道徳的および応用的能力を展開させ、地域社会に積極的かつ実践的に貢献することを人材育成の基本的精神としています。

本学は地域社会に根ざし、広く地域の各分野に貢献できる人材育成を目指しています。教養教育科目と専門教育科目からなる体系的な教育課程を編成し、職業又は実生活に必要な知識と技術を培うための実践的な科目を設定しています。

情報ビジネス学科の専門教育科目は、ビジネス社会が求めるコミュニケーション能力、IT技術、ビジネスマナー等を身につけることを目標として、「情報リテラシーの修得」「コミュニケーション能力の修得」「ビジネス実務の修得」「豊かな教養と表現力の修得」の4つの分野で編成しています。ビジネス実務士や情報処理士の資格をはじめ、ビジネス分野の資格取得も目指せるよう編成しています。また、社会と関わりながら学ぶことにより、職業意識を身につけるとともに、実践力を養います。

例えばこんな時間割

1 年次前期の時間割 (デザイナーを目指す A 君の場合)

	月	火	水	木	金	土
1	会話コミュニケーション	情報科学	グラフィックデザイン演習 I		ウェブデザイン演習 I	本学の教育 ※
2		ビジネス実務演習 I		ウェブデザイン	簿記会計初級	
3	クラスセミナー	インターンシップリテラシー	コンピュータ基礎演習 I	プレゼンテーション演習		
4	ビジネス実務総論	色彩学		英会話	体育実技	
5			文章表現	ウェブ動画制作 I		

1 年次後期の時間割 (医療事務を目指す B さんの場合)

	月	火	水	木	金	土
1		情報科学		英会話	簿記会計中級	本学の教育 ※
2	会話コミュニケーション	ビジネス実務演習 I	医療事務 II	ウェブデザイン		
3	クラスセミナー		コンピュータ基礎演習 II	プレゼンテーション演習		体育実技 ※
4	ビジネス実務総論	プログラミング演習				
5	データベース演習		文章表現			

※一部、宮代キャンパスで開講する科目があります。

卒業生のお仕事拝見!

大学での学びを糧にして、 銀行員として一歩ずつ歩みを進めています。

就職 2 年目で、現在は受付業務や資産管理の仕事をしています。最初の配属先は支店だったので、窓口業務でいろいろな年齢層のお客様に接しました。在学時代に地域の方々と話す機会も多かったのでコミュニケーションを無理なくとることができました。秘書実務演習や人間関係論の授業で学んだ対応方法などは現在の仕事にも大変役立っています。優先順位を考えて仕事を進めることや、教えて頂いたことはすぐメモして記録に残すことなどを心がけていますが、まだまだ分からないことが多く、今は毎日の仕事に一生懸命です。業務に必要な財務や税務の資格なども取得し、早く一人前の銀行員として仕事をスムーズにこなせるようになるため日々努力を重ねています。



福島銀行組織開発部 総務管理課 (福島市)
銀行員 二階堂 綾乃さん

情報ビジネス科 平成26年度卒業 福島県立福島南高等学校出身

資格取得に向けて
頑張っています!

- Q1** 大学で学んだ一番のことは?
デザインや簿記、医療事務など様々な分野にわたった学びができるので、視野が広がりました。
- Q2** 資格取得に向けて努力したことは?
隙間時間を利用して、少しでも勉強を進めるようにしました。また疑問点は積極的に先生に質問し、解決していました。
- Q3** この仕事を選んだきっかけは?
高校から短大まで学び続けた簿記を活かせる仕事をしたいと考え、銀行員の道を選びました。

就職・進学

キャリアイメージ

どんな職場でも発揮できるビジネスマナーと実務能力を養成するので、本学の他の学科と比べて、最も広い業種・職種での活躍が期待できます。例えば「一般企業の事務職」と言っても金融機関から製造業まで多種多様なので、自分の興味関心に沿って業界研究を進めます。また、医療事務の資格を取得して医療現場で活躍する、IT系の資格を取得してSEやプログラマーとして活躍する、デザインスキルを高めてクリエイティブな業界で活躍するなど、専門スキルを活かしたキャリアも実現可能です。

主な進路・就職先

金融・保険業

(株)三井住友銀行、(株)七十七銀行、(株)福島銀行、郡山信用金庫、二本松信用金庫、福島信用金庫、福島商事(株)、第一生命保険(株)

医療・福祉

(一財)会津中央病院、(一財)太田総合病院、(一財)総合南東北病院、(独)二本松病院、(社)福)済生会川俣病院、(医)研記念病院、(一財)桜ヶ丘病院、(公)さくら健康(生協)、(公財)福島県保健衛生協会、(医)生愛会、(社)福島第一病院、(医)ささや産婦人科、(財)寿泉堂総合病院、(医)森宿歯科医院

卸売・小売

東日本三菱自動車販売(株)、福島トヨタ自動車

(株)スズキ自販福島、(株)ヨドバシカメラ、(株)ユニクロ、(株)ワールドストアパートナーズ、(株)ヨークベニマル、生活協同組合コープふくしま、東北コピー販売(株)、福島リコピー販売(株)、(株)ツルハドラッグ、(株)セルラー電話サービス福島、(株)ニッテック

建設・製造

佐藤工業(株)、積和建設東北(株)、(株)NOK、東北ニプロ製業(株)、文化設備工業(株)、(株)銀嶺食品

IT・情報通信

朝日システム(株)、(株)スペースワン、(株)総合システムプロダクツ、(株)テレビユー福島、(株)MTS & プランニング、(株)福島テレビエンタープライズ、(株)福島映像企画

印刷業

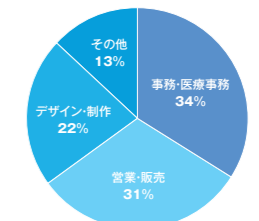
(株)日進堂印刷所、(株)山川印刷所、キング印刷(株)、

タカラ印刷(株)、福島カラー印刷(株)

複合サービス・その他

郡山市農業(協組)、(税)寺田共同会計事務所、福島交通(株)、(株)ニチイ学館、ニッポンレンタカー東北(株)、郡山ビューホテル(株)

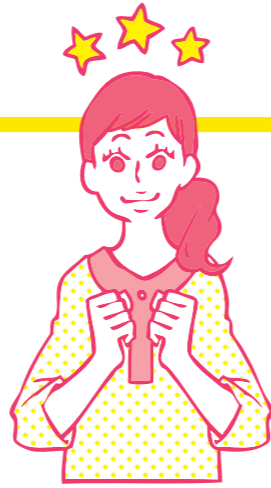
職業別就職先



教育&評価

オリジナリティの豊かさが魅力 教育の特色

福島学院大学では、「真心こそすべてのすべて」という建学の精神に基づき、「真心」と「思いやり」を持った人間性を涵養するため、学生・社会人としての基礎教育を行うほか、オリジナリティ教育として「語学教育」を設定しています。



● 語学教育

語学は世界中の人々とのコミュニケーション・ツールであり、特に国際理解や異文化交流を進めるうえで欠かせない能力です。本学では、日常生活や社会において実践的に活用できるように、リスニングとスピーキングを中心とした会話力を養い、併せて諸外国の生活・社会・文化に対する知識を養います。また、福祉学部では英会話と中国語会話は、I（初級会話レベル）とII（日常会話レベル）の2クラスに分かれているので、レベルに合わせて履修できます。

がんばる私を、正しく評価 GPA 制度

● GPA って何？

GPA とは、グレード・ポイント・アベレージの略で、成績評定平均点とも呼ばれます。本学の GPA の算出方法は、単位取得科目の成績評価点（素点）に単位数を掛けた数値を全単位取得科目について合計し、さらにそれを総取得単位数で割った点数です。本学独自の GPA で合格した科目の1単位当たりの平均点となります。不合格科目は計算に入れません。また、検定試験等により単位認定を受けた科目も計算外となります。

本学ではこの GPA 制度を、進級・卒業の条件や福祉学部から大学院への進学条件に指定しているほか、学長賞褒賞等の表彰基準にも活用されます。

GPA 計算例

科目名	単位数	素点	単位数×素点	GPA
国語表現	4	85点	340	(480÷6単位) 80点
英会話 I	2	70点	140	
(合計)	6単位		480	

● 本学の成績評価

単位を取得するためには、履修した科目の評価を受けなければなりません。100点を満点とし、60点以上で合格（単位取得）、59点以下は不合格となります。

成績評価の点数は、前期および後期の中間試験、期末試験（通年科目、半期科目があります）、レポート、作品、実技、小テスト、小論文、出席状況など、担当教員の定めるところにより行われます。

A+ 90点以上	A 80点～89点	B 70点～79点
C 60点～69点	D 50点～59点	F 50点未満

● 卒業認定単位と GPA

卒業には、各学科ごとに定められた単位数を取得しなければなりません。本学ではさらに、GPA で 70 点以上取得することが必要です。なお、C・D・F 評価の科目は再履修することができます。

更に学びを深めたい! (他大学履修・進学・編入学)

他大学の授業を無料で履修 大学間相互単位互換制度

(アカデミア・コンソーシアムふくしま加盟大学間相互単位互換制度)

右記の県内の大学、短期大学、高等専門学校、12校と単位互換協定を締結しています。これらの大学等で提供される授業科目は、特別聴講生として無料で履修することができます。この制度を利用して取得した単位は、卒業認定単位に含めることができます。



福島市	●福島大学 ●桜の聖母短期大学	●福島県立医科大学
会津若松市	●会津大学	●会津大学短期大学部
郡山市	●日本大学工学部 ●郡山女子大学短期大学部	●郡山女子大学
いわき市	●医療創生大学 ●いわき短期大学	●東日本国際大学 ●福島工業高等専門学校

修士取得を目指す 大学院進学

本学の大学院心理学研究科の「臨床心理学専攻」に進学して、修士号の取得を目指すことができます。

臨床心理学専攻では、課程を修了することで公認心理師受験資格及び臨床心理士受験資格を取得することができます。将来、心理的援助の専門家として学校や医療機関、相談機関等で活躍したい方に最適なカリキュラムです。



他大学でより深く学ぶ 編入学

本人の希望に応じて他大学への編入学も動めています。下記の推薦指定校への編入学をはじめ、本学の学習と接続性のある県内外の大学に編入学する学生もいます。

編入学実績

- 福島大学 人文社会学類（現代教養コース）
- 東北学院大学 教養学部（情報科学科）
- 宮城学院大学 生活科学部（生活文化デザイン学科）
- 東北福祉大学 通信教育部
- 桜美林大学 芸術文化学群（演劇・ダンス専修）
- 城西国際大学 メディア学部（映像芸術コース）



社会貢献

本学が実施している社会貢献事業

福島学院大学では、地域に開かれた大学として、さまざまな事業を行っています。
公開講座や社会人の方が学べる機会、各種相談機関もありますので、ぜひご活用ください。

公開授業「聴講生・科目履修生」制度について

本学では大学院・大学・短期大学の正規科目を公開しています。
半期もしくは通年の授業になりますので、単発の特別授業では物足りない方にお薦めです。



大学院公開科目 ガイドブックをご参照ください。

お問い合わせ 福島駅前キャンパス事務室
TEL.024-515-3221

福祉学部 福祉心理学科

聴講生の申込資格 18歳以上で、県内在住の方および本学卒業生

科目履修生の申込資格 18歳以上で、高等学校以上の学校を卒業した方

福祉学部 福祉心理学科の公開（科目履修・聴講）科目一覧

科目名	時期	科目名	時期
1 感情・人格心理学	前期	13 低所得者に対する支援と生活保護制度	前期
2 知覚・認知心理学	前期	14 保健医療サービス	前期
3 青年の心理	前期	15 就労支援	後期
4 社会・集団・家族心理学	前期	16 権利擁護と成年後見制度	前期
5 医療福祉論	後期	17 更生保護制度	後期
6 社会調査法	後期	18 精神保健福祉の理論と相談援助の展開Ⅰ	通年
7 社会福祉援助技術論Ⅰ	通年	19 精神保健福祉の理論と相談援助の展開Ⅱ	通年
8 社会福祉援助技術論Ⅱ	通年	20 心理学概論	通年
9 地域福祉論	前期	21 法学	後期
10 コミュニティーソーシャルワーク	後期	22 社会学	前期
11 福祉行政と福祉計画	前期	23 食生活と健康	後期
12 社会福祉運営管理	後期	24 国際理解論	前期

短期大学部 情報ビジネス学科

聴講生の申込資格 18歳以上で、県内在住の方および本学卒業生

科目履修生の申込資格 18歳以上で、高等学校以上の学校を卒業した方

短期大学部 情報ビジネス学科の公開（科目履修・聴講）科目一覧

科目名	時期	科目名	時期
1 ビジネス実務演習Ⅰ	通年	6 美術デザイン論	後期
2 マーケティング論	通年	7 広報プランニング論	通年
3 色彩学	前期	8 秘書実務演習	通年
4 ウェブデザイン	通年	9 経営概論	通年
5 人間関係論	通年	10 情報科学	前期

市民の心の相談機関

「心理臨床相談センター（福島学院大学福島駅前キャンパス3階）」

福島学院大学大学院附属心理臨床相談センターでは、教員の指導のもと、専門的な訓練を受けている本学大学院生が相談に応じています。相談後、医療的サポートが必要と判断した場合は、適切な医療機関を紹介しています。

【面接】

- 受理面接
- 個別面接
- 親子並行面接
- 家族合同面接

【心理検査】

- 知能検査
- 発達検査
- 人格検査（ロールシャッハテスト、描画テスト、P-F スタディ等）



教員免許状更新講習

平成 21 年 4 月から改正教員免許法が施行され、免許更新制が導入されました。この制度では、新たに交付される免許状には 10 年間の有効期限が付されますが、既に交付された旧免許状には引き続き有効期限は定められません。ただし、現職教員等には、10 年ごとに 30 時間以上の更新講習が必須となっています。

本学では、文部科学省の認定を受けて、幼稚園教諭の旧免許状を所持する先生を対象に更新講習を開催しています。

講習内容

【必修領域】

- ・ 教員としての子ども観、教育観等についての省察
- ・ 国の教育施策や世界の教育の動向
- ・ 子どもの発達に関する脳科学、心理学等における最新の知見
- ・ 子どもの生活の変化を踏まえた課題 など

【選択必修領域】

- ・ 幼稚園運営における教育相談のあり方
- ・ 教育相談における心理学的基礎
- ・ 保護者への相談支援
- ・ 子どもの貧困の現状と教育相談 など

【選択領域】

- ・ 乳幼児期の特徴と成長発達
- ・ 発達障害と保育
- ・ 保育者のためのコンピュータ講座
- ・ 元アナウンサーによる読み聞かせ講座
- ・ 手作り楽器と手話ソング
- ・ 食育企画は楽しく、おいしく
- ・ 色鉛筆の技法を知ろう
- ・ 粘土を使っていろいろな物を作ってみよう
- ・ 子どものグリーティングカードの制作
- ・ 鉛筆や水彩絵の具で描いてみよう
- ・ 気になる子、発達にさまざまな子どもの音楽療法
- ・ 特に配慮を要する子どもの支援
- ・ 絵本の魅力を再確認しよう など



日時 7月～8月の期間に数日にわたり実施

申し込み方法 メール (hoiku@fukushima-college.ac.jp) にて受け付けています。
詳しくは本学ホームページをご覧ください。



公開講座など

そのほか、本学大学院教員による夏季公開講座プログラム「心療内科医・臨床心理士が語る『心身一如』」、食物栄養学科によるセミナーなど、各種公開講座を実施しています。本学ホームページでも情報を更新しておりますのでご覧ください。



就職支援

さまざまな就職サポートで夢の実現を応援します！

支援の特色

就職内定がゴールじゃない！生き生きと働きながら夢や目標を実現できるキャリア形成を支援します

本学では、各学部学科にキャリア支援担当教員を配置する他、学生支援課にキャリア支援担当の職員を配置し、卒業後に仕事に生きがいを持ち、生き生きと働きながら自身の夢や目標を実現できるよう、入学年度から卒業年度にわたって学生の皆さん一人ひとりのキャリア形成を総合的に支援しています。各学科のクラスセミナーの時間を活用し、求人情報の提供はもとより就職ガイダンスや外部講師を招いたセミナー、就職適性検査、就職模擬試験などを実施しています。この他にも希望者を対象とした「公務員試験対策ガイダンス」や「公務員試験対策講座」など、採用試験に役立つ支援も行っています。

就職先とのベストマッチングを目指しています

希望に合った就職を実現するために、進路希望状況に応じた企業の求人開拓訪問を行っています。各業界や企業などの動向や採用状況、そこで求められている人材像や能力など様々な情報を収集し、学生の皆さんが就職活動をスムーズに展開できるよう情報を提供しています。近年、若者の早期離職が社会問題となっています。入社(入職)してからのミスマッチを防ぐために、早い時期からクラスセミナーの時間を活用し、自己分析・企業研究の機会を設けています。



学内合同企業説明会を開催しています

学生のニーズに合わせた企業(病院、園、施設等)の合同企業説明会を学内で開催しています。学内での説明会を希望する企業も多く、内定に結びつく確率が高いのが特徴です。



個別相談会を開催しています

各学科において、学生個々の学修状況や学生生活、就職活動などについて、希望されるご家族の方と学生本人が所属学科の教員と個別に相談が行える「個別相談会」を開催しています。この会では、個別相談に加え、各学科の教育についての説明や希望する業界から内定を勝ち取った学生や社会で活躍する卒業生から就職活動体験談などを聞く時間も設けています。



クラスセミナーを活用して就職指導を行っています

各学科のクラスセミナーの時間を利用して、具体的な就職活動の進め方や求人情報の提供など学年と時期に応じた就職指導を行っています。また、福島県社会福祉協議会や福島県私立幼稚園・認定こども園協会、福島新卒応援ハローワークなど関係機関と連携したセミナーも実施しています。



就職試験対策講座等

学生支援課では、各学部学科と協力し、学生がそれぞれの希望する仕事に就職できるよう、就職適性検査や就職模擬試験、公務員対策講座などを実施しています。

公務員試験対策講座

競争率が高い公務員試験に対応できるよう公務員受験対策の専門学校「ケイセンビジネス公務員カレッジ」から講師を招いて開催しています。また、公務員試験合格に向けて傾向と対策を把握するための「公務員試験対策ガイダンス」も実施しています。



就職活動スケジュール

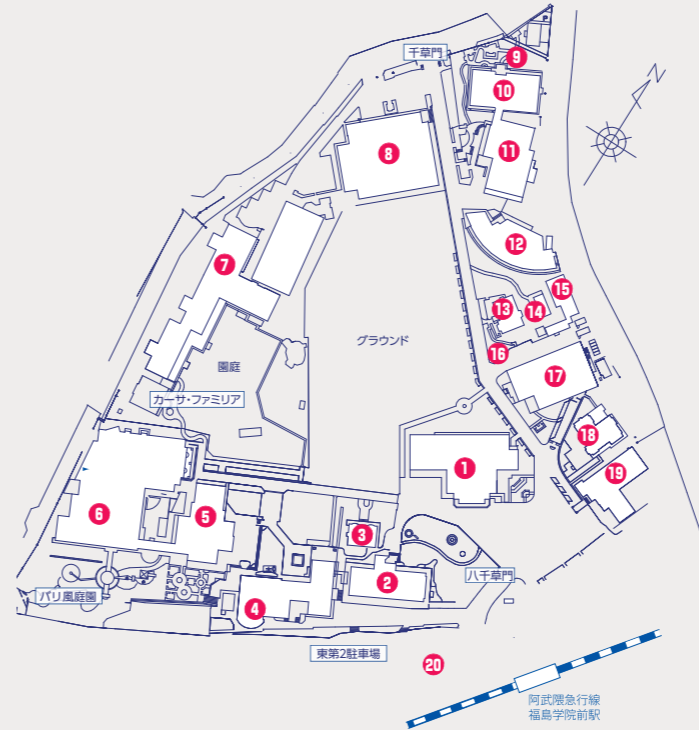
福祉学部1・2・3年次、短期大学部1年次スケジュール												
	4月	5月	6月	7月	8月	9月	10月	11月	12月	1月	2月	3月
就職活動に向けて見聞を広め、自己分析・業界研究を進める準備期間です	◆就職オリエンテーション		◆公務員試験対策ガイダンス	◆就職ガイダンス	◆基礎学力養成講座		◆公務員試験対策講座(～12月 全6回)			◆就職模擬試験 ◆作文模擬試験		就職情報サイトに採用情報公開エントリー(資料請求)受付開始 会社説明会(セミナー)開始
	一般企業等が実施するインターンシップ											
福祉学部4年次、短期大学部2年次スケジュール												
	4月	5月	6月	7月	8月	9月	10月	11月	12月	1月	2月	3月
採用試験に合格し、採用内定へ	一般企業採用活動ピーク				医療・福祉系採用活動ピーク				保育系採用活動ピーク			
公務員試験のながれ			国家公務員(大卒程度) 都道府県市職員(大卒程度)	地方公務員 ・行政・社会福祉士・保育士	消防・警察官			幼稚園教諭				
各学部学科と学生支援課による就職支援サポート	◆就職相談(就職活動の進め方、履歴書の書き方、模擬面接等) ◆クラスセミナーでの就職指導 ◆各学年に応じた就職指導 ◆外部講師によるセミナー ◆学内合同企業説明会 ◆福島県社会福祉協議会セミナー ◆私立幼稚園・認定こども園セミナー ◆未内定者個別指導 ◆卒業前最終指導											

3/1から就職活動本格始動

宮代キャンパス紹介



福島市郊外にある、緑豊かな美しいキャンパスです。



- 1 本館 (カーサ・ピアンカ)
- 2 音楽館 (カーサ・ムジカ)
- 3 ジョージアハウス
- 4 図書館情報センター
- 5 のぎく館
- 6 カーサ・フロラ
- 7 認定こども園
- 8 体育館
- 9 イネーブルガーデン
- 10 カーサ20
- 11 カーサ21
- 12 すみれ館
- 13 クレフォートハウス
- 14 温室
- 15 工芸棟
- 16 ほっとぶれいす
- 17 食栄館
- 18 ハウスグリンデルワルト、グリンデルコーナー
- 19 しらゆり館
- 20 サイクルハウス



1 本館 (3階 34番教室)
先生と本気でディスカッションができる教室。エアダンパーのスプリング装備で高さも変えられる快適な椅子は、学習意欲を削がない心地よさ。



1 本館 (4階 41番教室)
シアター型の座席配置で小規模な報告会なども実施できるよう設計。



1 本館 (4階 42番教室)
スクリーンにはパワーポイント資料と板書内容が同時に2画面表示されるシステムを採用。

宮代キャンパス

2020年度

福祉学部	こども学科
短期大学部	保育学科 食物栄養学科
認定こども園	福島学院大学認定こども園

時間割	
1 時限	8:50 ~ 10:20
2 時限	10:30 ~ 12:00
昼休み	12:00 ~ 12:50
3 時限	12:50 ~ 14:20
4 時限	14:30 ~ 16:00
5 時限	16:10 ~ 17:40

※学修キャンパスの計画は変更されることもあります。変更については、本学ホームページや入学選考合格者には通知でお知らせいたします。



2 音楽館 (カーサ・ムジカ)
音楽教育用の施設。エアコン完備のピアノ個室18室のほか、電子ピアノやキーボードなども多数設置。さらにギターなどの器楽系演奏教室などがあります。



4 図書館情報センター
宮代キャンパス図書館では、授業の内容に沿って学科ごとに図書を配架しています。また、自習スペースを、「ラーニング・commons」として開放しています。



ラーニング・commonsって何？
ラーニング・commonsは、グループで議論しながら学習できる環境のことです。従来の図書館は本を読むために「静かにする環境」でしたが、ラーニング・commonsではお互いの意見を交わし合うことができます。



5 のぎく館
大きな時計台がシンボル。館内には学生食堂や売店があり、学生生活に欠かせない施設です。



6 カーサ・フロラ (千葉記念ホール)
カーサ・フロラ内にある321名収容の多目的ホール。創作ミュージカルの発表会、ポピュラーソングコンテスト、講演会、コンサートなどに利用しています。



6 カーサ・フロラ(スペイン広場)



6 カーサ・フロラ
「千葉記念ホール」をはじめ、スペイン風の街並みを模した憩いのスペース「スペイン広場」や、食物栄養学科の給食管理実習室「コシーナ」、体育実技等の授業に使用される「リハーサルルーム」、カラオケ設備を備え、音楽演習（ポップスの世界）やクラス・クラブのコンパなどに利用される「FCメイツ」など特色のある教室や施設があります。



7 認定こども園
こども学科・保育学科の教育実習の場でもあります。



8 体育館
体育実技などの授業のほか、バスケットボールやバレーボールなどのクラブ活動に利用されています。



9 イネーブルガーデン



11 カーサ21
情報教育用の施設。Windows系のコンピュータを利用した授業に対応するコンピュータネットワークを完備したインテリジェント校舎です。



11 カーサ21(C22教室)
情報機器操作を学ぶ授業で使用するコンピュータ（Windows）を60台設置した実習室です。



11 カーサ21(C32教室)
126名収容の教室。教室内の各デスクには、個々の学生がパソコンを教育用コンピュータネットワークシステムに接続するための情報コンセントが設置されています。



11 カーサ21(ラウンジ)



12 すみれ館
こども学科・保育学科事務室、教員研究室などがあります。



14 温室
園芸の授業で使用される温室です。全面ガラス張り、常時自動で温湿度管理をしています。イネーブルガーデンに植える種苗の育成や冬場の実習に使用します。



17 食堂
南仏プロバンス地方をイメージして建築された食物栄養学科を中心とした実験実習棟です。



15 工芸棟
2つの工芸教室があり、美術系の授業などで利用されています。



16 ほっとぶれいす
食堂館と工芸棟の間



18 ハウスグリンデルワルト
スイス風の建物の中には、学生支援課、医務室、学生相談室などがあります。学生支援課では、学生生活をはじめ、奨学金、アルバイト、アパート紹介など各種相談にも応じています。



17 食堂館 (1階調理実習室)
1階には調理を学ぶ実習室が2つと研究室があります。



19 しらゆり館
AV機器を完備した教室があり、映像を利用した授業やディベート等を行う授業に利用しています。



20 サイクルハウス
自転車やバイクを約220台駐輪できます。この建物の隣には駐車場があり、条件を満たせば自動車での通学も可能です。

第一校歌

「輝くあなたへ」より
(作詞・作曲 水谷晃子)

がんばって夢かなえて!!
ロマン求めて旅立つあなた
思い切り自分を生きたいと
自分を好きならわかってほしいと
あなたはそう云っていたよね
さびしい気持ちもちろんするけれど
それを消すような
もっと大きな何かをつかんでね

がんばって夢かなえて
苦しくてつらいのは
夢に近づける証だから
がんばって夢かなえて
あなたならできる
素敵な人だから あなたは輝ける

がんばって夢かなえて
会えなくてつらいのは
みんなもだと思うから
がんばって夢かなえて 私がついてる
真心を込めてあなたに伝えたい
夢に疲れて戻ったあなたに
言いたい言葉も見つからない
自分はきっと普通のひとだと
誰もが云うような弱音だね

言われた人の気持を考えて?
それを乗り越えて
もっと大きな何かをみつめてね

がんばって夢かなえて
あなたの行く手に
幸(しあわせ)あれと願うから
がんばって夢かなえて
信じているから
あなたならできる
もうすぐ輝ける

第二校歌

「ここで手に入れたもの」より
(作詞・作曲 水谷晃子)

君の笑顔が僕がどんなに幸せに
なれるかわかるかな?
小さな声で言ってくれた
「がんばれ!!」は宝物さ

ロマンを持って
生きてゆける人になりなさい、と
あの人は言っていた

夢を夢で終わらせない強さ
ここで手に入れた
悔しさを優しさに変えて真心を手に入れた
そして僕は未来を恐れることなく
いつでも輝きつづける
僕の方で君を幸せにできたらいいのにな
青く澄んだ空からこの場所を見てみたいな

答えはいつもすぐには出ない
だからおもしろい
がんばられていることがうれしい

夢を夢で終わらせない強さ
ここで手に入れた
苦しさを楽しさに変えて真心を手に入れた
そして僕は今を大事にしなが
未来へ輝きつづける

夢を夢で終わらせない強さ
ここで手に入れた
悔しさを優しさに変えて真心を手に入れた
そして僕は未来を恐れることなく
いつでも輝きつづける

福島駅前キャンパス紹介



福島市中心部にあるシティ型キャンパスです。



福島駅前キャンパス

2020年度

大学院	心理学研究科 臨床心理学専攻 (修士課程)
福祉学部	福祉心理学科
短期大学部	情報ビジネス学科
附属施設等	心理臨床相談センター

時間割

1 時限	9:40 ~ 11:10
2 時限	11:20 ~ 12:50
昼休み	12:50 ~ 13:40
3 時限	13:40 ~ 15:10
4 時限	15:20 ~ 16:50
5 時限	17:00 ~ 18:30
6 時限 (大学院)	17:50 ~ 19:20
7 時限 (大学院)	19:30 ~ 21:00

6F

福島駅前キャンパス図書室
福祉や心理などの専門書を中心に約1万3千冊を蔵書。学生のみならず、地域の方々にも貸し出しを行っています。また、隣の自習室には、机を28台設置。勉強に集中できる環境が整備されています。



自習室

5F

**実習指導室兼
キャリア支援担当室**
卒業後、自らの能力を発揮し、社会的及び職業的自立を図るために必要な能力を培うことができるよう、独自の就業能力向上プログラムを開設しています。



**キャリアカウンセリング
ルーム**
求人情報の提供、就職関係資料の閲覧を行うことができます。



4F

心理系科目演習室
「教育心理学実験実習」などの授業にて使用。心理学の基本的なテーマに関する実験・データの分析方法などを実践を通して学びます。



3F

心理臨床相談センター
精神科医、臨床心理士、カウンセラーなどのスタッフが県内外の発達・情緒障がいを持つ児童・生徒やそのご家族の相談に応じている、大学院附属の子どもの精神保健相談施設です。



2F

PC実習室1
情報ビジネス学科の「グラフィックデザイン」などの授業で使用するコンピュータ (Mac) を設置した実習室です。

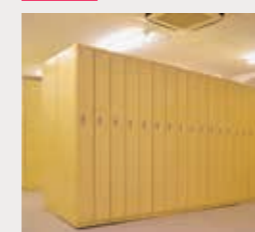


1F

**1階学生ラウンジ兼イベント用
オープンスタジオ**
テレビ局のスタジオセット風の学生ラウンジには、ステージとフルオートライティング・カラオケシステムを装備。学校行事などで広く利用できるスペースです。



B1F



ロッカールーム



スポーツルーム
学生のための福利厚生スペース。卓球台、ビリヤード台、サッカーゲームを設置した軽スポーツルームです。

6F

- 教室 4 ~ 8
- 6階小談話室
- 福島駅前キャンパス図書室
- 6階学生談話室兼喫茶室
- 自習室

5F

- 教室 3
- セミナールーム
- 事務室
- 実習指導室兼
キャリア支援担当室
- キャリア支援資料室

4F

- カウンセリング実習室
- 演習室 1・2
- グループワーク実習室 1・2
- 心理系科目演習室
- 医務室
- 学生相談室

3F

- 心理臨床相談センター
[相談室、プレイルーム]
- 音楽療法室
- 臨床心理学専攻院生研究室
- 臨床心理学専攻院生談話室

2F

- 教室 1・教室 2
- PC実習室 1・2
- PCサポートルーム
- 2階学生談話室

1F

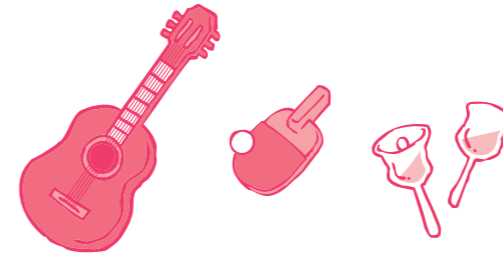
- 1階学生談話室
- 1階学生ラウンジ兼イベント用
オープンスタジオ
- ホールギャラリー

B1F

- ロッカールーム
- スポーツルーム
- 学生会室

クラブ紹介

学生生活をもっと楽しく、さらに魅力的なものにしてくれるのが「クラブ活動」です。自分の意外な可能性をここで見つけれられるかも！



のびにのび!!



運動系
クラブ代表

YOSAKOIクラブ「月下舞流」

私たちは「元気、勇気、やる気、本気、笑顔」をチームの柱として、学内の行事はもちろん、県内外で開催されるさまざまなイベントへ積極的に参加しています。部員全員が一体となり、振りを考え練習し、たくさんのお客様の前で演舞させていただいたことはとてもよい経験で、学生生活のよい思い出として深く刻まれています。これからも YOSAKOI を通じて多くの方に感動と笑顔を届けたいです。私たちと一緒に踊りませんか。

～主な学外活動～

- 「福島わらじまつりダンスシングソーナイト（福島県福島市）」
- 「うつくしまYOSAKOIまつり（福島県郡山市熱海町）」
- 「釈迦堂川さくら祭り（福島県須賀川市）」
- 「みちのくYOSAKOIまつり（宮城県仙台市）」
- 「YOSAKOI in 白石城（宮城県白石市）」
- 「常陸国YOSAKOI祭り（茨城県大子町）」ほか



文化系
クラブ代表

ハンドベルクワイア

オープンキャンパス、ハンドベル連盟の演奏会、文化祭の演奏のほか、クリスマスシーズンに学外活動を行っています！他学科との交流も盛んで和気あいあいと活動しています！私たちと音楽を通してボランティア活動をやってみませんか？

～主な学外活動～

- 「かわうちの湯イルミネーション光のフォレストファンタジー（福島県川内村）」
- 「イルミネーション点灯式（福島競馬場）」
- 「クリスマス会演奏（高齢者施設）」
- 「クリスマスライブ演奏（福島競馬場）」
- 「クリスマスバイキング演奏（飯坂温泉）」



ジャギークラブ

毎月のお昼のコンサートやのぎく祭での発表、学外イベントを中心に活動しています。週3回で経験者から初心者まで楽しんで頑張っています。



ボウリングクラブ

月に1回程度、ラウンドワンにて、練習を行っています。クラブ員や友達同士でボウリングを楽しみ、お互いのスコアを高めています。初心者でも「やってみたい！」方は、大歓迎です！



バスケットボールクラブ

主に週2回、試合形式を中心に楽しく活動しています。初心者でも楽しく交流し、汗を流しています。経験者、初心者大歓迎！学科を越えて楽しもう!!!!



バドミントンクラブ

ラリーや試合を自由に楽しく行っています。初心者の方でも気軽に始められる生涯スポーツです。日頃の運動不足解消にみなさんぜひ始めませんか？



ストリートダンスクラブATTIVO

LOCK、HIP-HOP、HOUSE ダンスが中心です。他大学とのダンス交流イベント、WS などへの参加に力を入れています。これからBREAK、POP、JAZZなど様々なジャンルに挑戦していきます。



軽音楽クラブ

主に部内でバンドを組み、演奏しています。「定期演奏会」として数か月に1度ライブと年に2回合宿を行っています！部員全員でやりたいことをやっていくのでどんどん来てください!!!!



赤十字奉仕団

「大学生活をより充実させるためにボランティアをしてみたい!」、「ボランティアの探し方がわからない」などの思いがある方、一緒に活動しませんか？福島市内の他大学との交流を深めることもできます！ぜひ入部してください!!!!



文芸クラブ

主にのぎく祭の作品展示に向けて小説、イラストなどの様々なジャンルで個性を生かした作品制作に取り組んでいます。去年から動画制作などの新しいことにも挑戦しています！文芸に興味のある人は足を運んでください!!



手打ちそばクラブ

月に1回、市のフリースペースなどをお借りして活動しています。講師を招き、本格的なそば打ちを初心者でも楽しめます！初心者大歓迎!身構えずに気軽に参加して、他学科の学生とも楽しく交流しましょう!



写真クラブ

活動内容は、キャンパス内の風景、他のクラブの様子、各行事での写真撮影です。また、自然などの風景も撮影していく計画も立てています。他のクラブの写真や各行事の撮影もやらいがあると思います。



バレーボールクラブ

毎週火・木曜日に男女混合で試合をしています。団体競技でチームプレイが重要なため、自然と仲良くなれます。バレーボールが好きな人、学生の輪を広げたい人はぜひ参加してください!!!



アウトドアスポーツクラブ

キャンプや山歩きをし、時には外で炊飯をする完全アウトドアなクラブです！普段の活動は用具の管理や顧問の山岳調査活動の同行などです。気軽に参加して学科の枠を超えた交流を楽しみましょう!!!



フットサルクラブ

主にゲームを行い、経験者・初心者に関わらず楽しく活動しています！また、パス・シュート練習も行い、個人技術の向上にも努めています。参加待っています!!!



卓球クラブ

体育館で主に活動し、個人の練習したいメニューに励んでいます。卓球を通して部員間の交流を深め、技術向上を目的としています。



ローターアクトクラブ～国際社会奉仕団～

社会貢献するための国際的な団体に加盟して活動しています。多くの方と触れ合う機会が増えて社会勉強になり、良い経験になります。さらに学生生活が豊かになると思うのでぜひ参加してください!!!!



ボランティアクラブPs(ピース)

ボランティアクラブです。地域ボランティア、施設訪問、イベントボランティアなどを学外にて活動しています。ボランティアに興味のある人は一度足を運んでください!



地域貢献クラブAMUZ(アムズ)

主に子どもを中心としたイベントにボランティアとして参加しています。これからも様々なイベントに参加し、自分たちで企画から行っていきます!



キャンパスライフ

キャンパスライフを充実させよう！

年に1度のビッグイベント！ のぎく祭

クラスやクラブの仲間たちと協力してつくりあげる学生生活最大のイベントが「のぎく祭（大学祭）」です。日頃の学習や活動成果の発表、地域の伝統芸能の披露、模擬店やステージイベントなど、盛りだくさんの内容です。オープンキャンパスとはまた違った福島学院大学の一面を見ることができます。ぜひご来学ください。



今年のはのぎく祭は 10月20日(日) 開催!!

進学説明会・相談会
同時開催!!

会場：宮代キャンパス
時間：10:00～16:00



仲間と一緒に、学生生活を充実させよう！ 学友会活動

福島学院大学では、学生の組織として「学友会」があります。学友会は、本学の教育方針に則って、学生の自主的活動により教養を高め相互の親睦を深め、学生生活を充実させることを目的に活動します。

クラブ勧誘会や大学祭「のぎく祭」の企画・運営を中心に、各学科ごとに特色のある活動を展開しています。各学科の学友会では、クリスマスパーティーやスポーツ大会などのイベントを企画し、学年の垣根を越えた交流の場を設けているほか、キャンパス周辺の美化活動や朝の挨拶運動などを行っています。



中心市街地のイベントなど、ボランティアで地域貢献！ 地域貢献活動

福島駅前キャンパスを拠点としている多くの学生が、中心市街地のイベント等に積極的に参加しています。

「わらじまつり」「ふくしま七夕祭り」でのイベントボランティアのほか、「福島稲荷神社例大祭」では、キャンパスのある本町商店街の一員として山車を引いています。



GAKUIN LIFE STYLE

学院大生のライフスタイルをのぞいちゃおう!!

自宅
県外・電車



福祉心理学科 村上 瞳さん
(宮城県大河原町出身)

家族のサポートのおかげで
勉学に学友会に毎日が充実しています。

宮城の大河原駅から福島駅まで電車通学しています。乗車する約50分は、参考書を読むなど有効に活用しています。母が白石蔵王に車通勤しているので、風邪をひいた時などは白石蔵王駅から新幹線を使うこともあります。約10分で福島駅に着いてしまうので助かりますね。自宅から通うことでアルバイトはしなくて済み、その分、学友会の活動に積極的に参加しています。わらじ祭りや七夕祭り、稲荷神社の秋祭りに参加して、とても楽しい思い出ができました。将来は精神保健福祉士の資格を取得して、病院や施設に就職するか公務員を目指すか考え中です。学ぶことが多く大変ですが、これからも勉学に励んでいきたいと思えます。勉学に学友会に充実した毎日を送れるのも、何かとサポートしてくれる家族のおかげです。



自宅
県内・電車



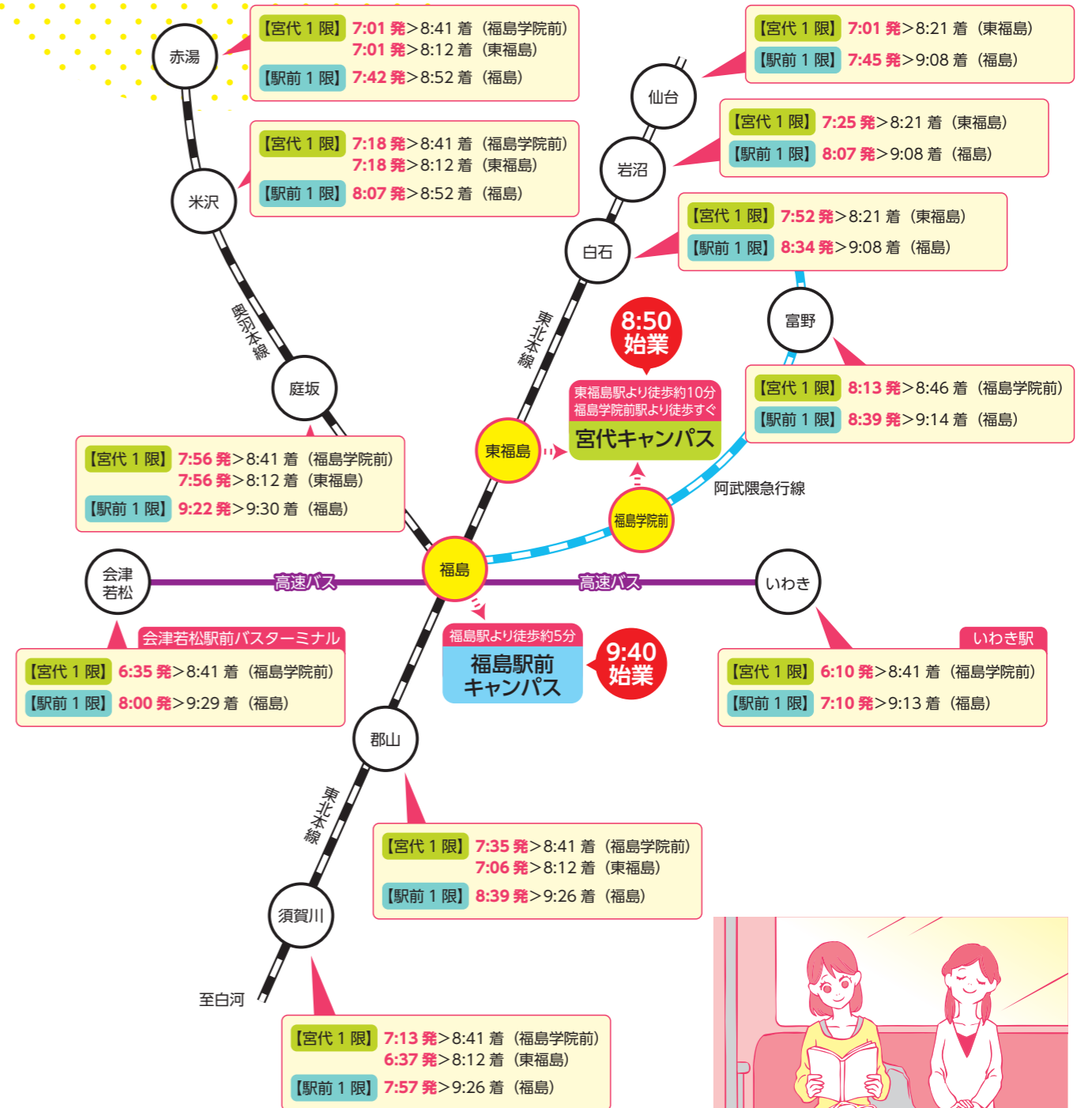
食物栄養学科 野沢 蒼さん
(福島県須賀川市出身)

病児支援できる栄養士を目指し、
通学時間も勉強に有効活用しています!

1時間半ほどかかる電車の通学時間は予習・復習をしたり、レポート作成をしたりして過ごしています。私は4人兄弟の2番目で、家ではまだ小さい弟たちの面倒を見ることが多く、それが私の癒やしでもあるのですが、使える時間は限られてきてしまいます。食物栄養学科は課題も多く、自分で積極的に調べないと授業についていけないので、通学時間を有効活用するようにしています。弟の一人は低血糖になりやすい病気で、私が栄養士を目指すのも、将来、管理栄養士として、弟はもちろん、同じような病気を抱える子どもたちを食物の面から支えてあげたいと思うからです。そのためにも今は通常の授業のほか、子どもの栄養に関わる特別研究にも積極的に参加して、知識を少しでも蓄えようと考えています。



何時に家を出れば1限に間に合う?



※平成31年3月現在の時刻表に準拠しています。
※上記の他に、新幹線や高速バスを併用することもできます。

アパート
宮代周辺



保育学科 菅原 彩花さん
(宮城県栗原市出身)

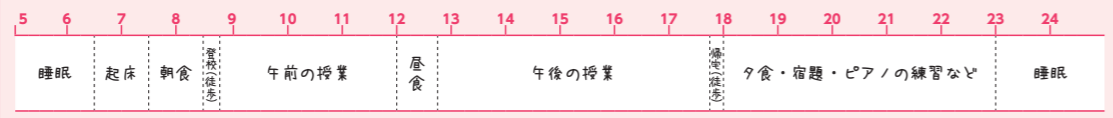
一人暮らしを経験することで 料理も金銭管理も身に付くように。

オープンキャンパスに参加した時の模擬授業が楽しくて、ここで学びたい!と思い入学しました。学校まで徒歩5分ほどの場所にあるアパートは、周辺にスーパーや書店、ファストフード店などいろいろなお店が揃っていて、不便を感じることはありません。実家にいた頃は料理をすることがなかったので、親に聞いたり友達とレシピを交換してレパートリーを増やしている最中。仕送りは生活費に、自分の趣味はアルバイト代でまかなうなど、金銭管理もしっかりできるようになりました。



卒業後は地元に戻って働きたいと考えていて、公務員試験の勉強も始めています。大学では公務員対策の講座もあるので、しっかり学んで夢を実現させたいと思います。

宮代周辺アパート・
徒歩通学の
菅原さんの場合



本学運営型
アパート
(メゾンFC)



こども学科 遠藤 菜央さん
(福島県相馬市出身)

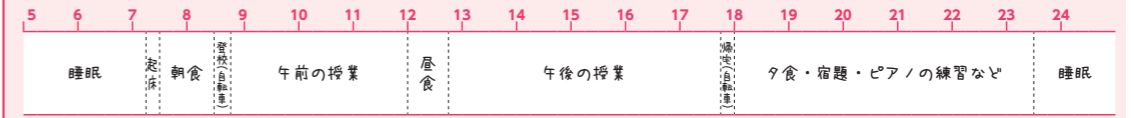
自由に使えるピアノ室で、 苦手なピアノを日々練習中です!

保育士だった母はこの大学の卒業生。子どもの頃から働く姿を見て憧れていたのが、自分も保育士を目指し、じっくり学べるこども学科を選びました。メゾンFCはセキュリティがしっかりしているし、同じ大学の人だけという点も安心で決めました。球技大会やクリスマス会、バーベキューなど行事も多く、違う学科の人との交流もできたのでホームシックにもならず済みました。



一人暮らしをしていると、どんなに疲れても家事をする必要があることなどを知り、改めてこれまで支えてくれていた両親に感謝しています。将来は地元に戻り、母の様な優しさで厳しさを持つ保育士になれるよう頑張ります!

メゾンFC・
自転車通学の
遠藤さんの場合



メゾンFC (大学・短期大学部 女子学生対象)

ワンルームタイプの個室で、電子錠や防犯セキュリティシステムを備えています。管理者を委託し、適切な指導とアドバイスをしています。また、「だんらんの間」としての共用ルームやピアノ練習室も設けられています。

◎宮代キャンパスまで
1,420m (自転車約9分)
◎福島交通バス「瀬上橋バス停」まで
徒歩5分



入居時納入金	入居費	維持費(年額)
	20,000円	30,000円

各月納入金	月額(家賃)
	30,000円 (共益費3,000円含む)

※光熱水費は別途必要です。
※共益費は共用部分の経費に充当します。

アパート
駅前周辺



福祉心理学科 齋藤 龍星さん
(宮城県宮城郡利府町出身)

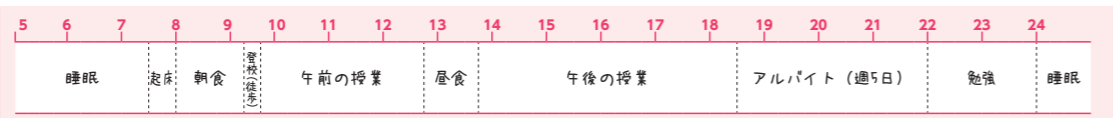
勉強にバイトに忙しい毎日ですが、 将来を見据えた活動も始めています。

このアパートは学校や駅から近いので気に入っています。大学へは徒歩8分。おかげで遅刻は一度もありません。宮代キャンパスの授業も週に一度ありますが、駅が近いのでとても便利です。

一人暮らしは初めてで、家事に四苦八苦しています。大変なこともありますが、好きな時に好きなことができるのはうれしいですね。アルバイトもしていますが、自分の本分は勉強なので、そこに支障を来さないよう心がけています。大学で学ぶうちに、将来は児童相談所で働きたいと思うようになりました。そのための一助になればと現在は子ども向けイベントのボランティアをしています。こうした経験を積み重ね、子どもたちのストレスを取り除く術を少しずつ身に付けていけたらと考えています。



駅前アパート・
徒歩通学の
齋藤さんの場合



一人暮らしのメリット

生活する力が身につきます!

炊事、洗濯、掃除などの家事をすべて自分で行わなければならないのが一人暮らし。苦労することも多いものの、自分で生活する力を身につけることができます。家事の他にも、「朝起きる」「夜更かしをしない」など、時間管理について自分で自分を律して生活することが求められますし、限られた費用で生活を賄う家計管理や、体調の管理なども求められます。

これらの力を社会人になってから磨くか、学生のうちに磨くかは、大きなテーマです。「働いて給料をもらっている」から「立派な社会人」というわけではありませんし、自分の生活を自分で管理するという視点は、早い段階で訓練を始めるというのも重要なことかもしれません。一方、様々な誘惑に負けてしまうと、生活や時間を管理できなくなるという可能性もあるので、一人暮らしが軌道に乗るまでは、こまめに様子を見に来るなど、ご家族のサポートも重要になってきます。



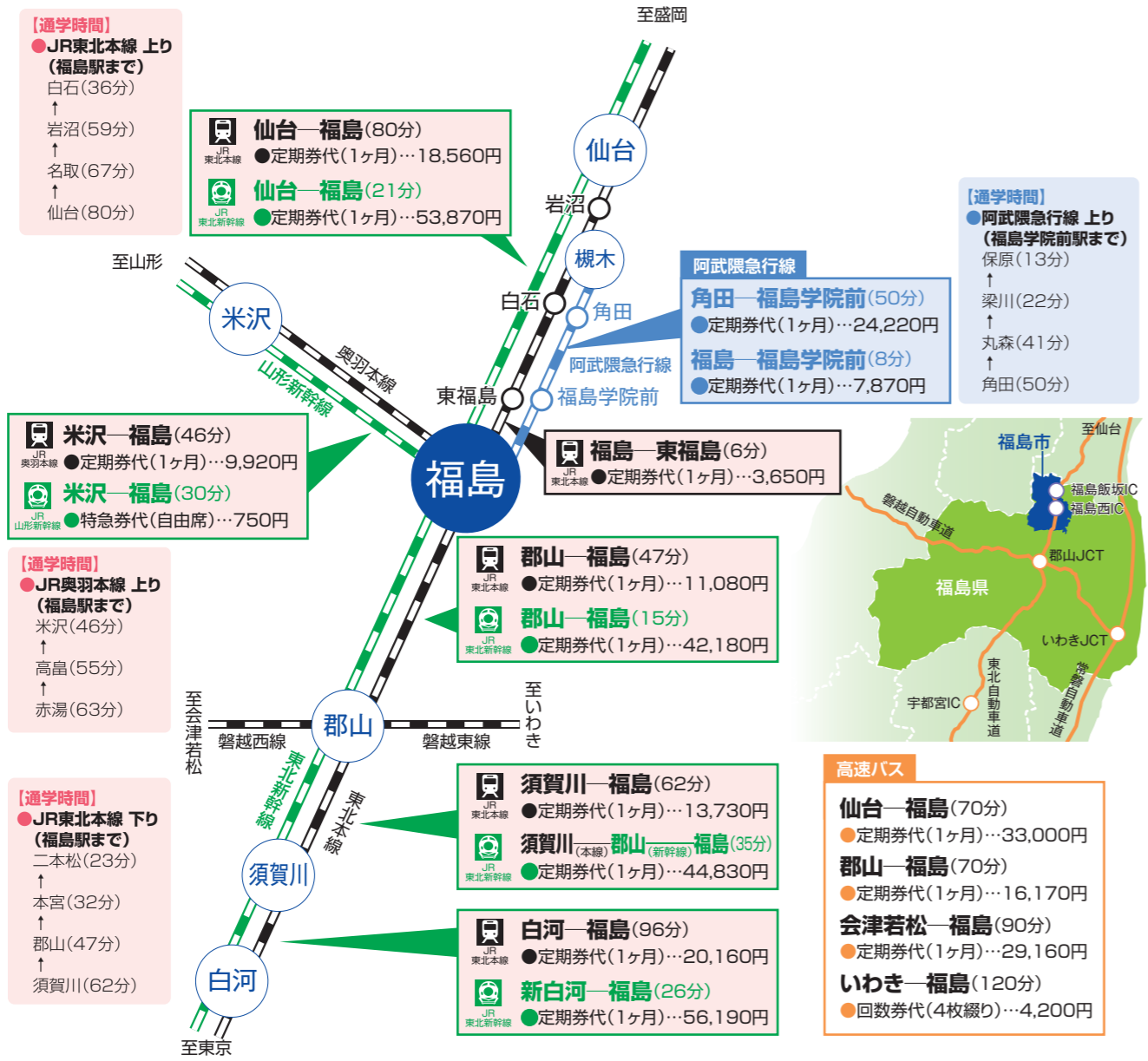
自宅通学のメリット

勉強や趣味に没頭できます!

家族と一緒に暮らす自宅通学では、家事に大きく時間を割く必要がありません。通学に時間はかかりますが、家にいる時間は基本的に勉強や趣味に没頭することができます。また、家計・体調管理などの面でも家族のサポートを受けることができます。大学生活上の悩みや、就職活動の相談などでも、家族は皆さんを支えてくれることでしょう。小さいころから暮らした環境で、地域の行事や人間関係をそのまま継続することができることも魅力の一つと言えるでしょう。(若いうちはその魅力になかなか気づきにくいものなのですが)

自宅通学は、一人暮らしに比べて生活上のリスクが少ない反面、自分の生活を自分で維持するという志向が育まれにくい環境と言えます。大学生活は、「社会に巣立つ前の最後の期間」です。その大事な期間を支えてくれる、良好な家族関係を構築できるかどうか鍵になるでしょう。





のめりこめ!!

.....

福島学院大学は、学生と教職員がそれぞれの夢に向かって情熱を注ぎ、とことんまで「のめりこむ」大学です。短い大学生活の中で、仲間たちと過ごす濃密な時間は、きっとみなさんの人生にとってかけがえのない宝物になることでしょう。授業はもちろん、クラブ活動やボランティアなど、大学生活のありとあらゆる可能性に、思いっきり「のめりこめ!!」

.....

FUKUSHIMA COLLEGE

「宮代キャンパス」、「福島駅前キャンパス」とも交通の便に大変恵まれています。「宮代キャンパス」は阿武隈急行線「福島学院前駅」の目の前がキャンパスです。「福島駅前キャンパス」はJR福島駅東口より徒歩約5分、福島市の中心市街地にあります。そのため、福島県は福島市から白河市までの中通り地域、宮城県は仙台市周辺までの地域、山形県も米沢市周辺地域など広範な地域から多くの学生が通学しています。

- 【宮代キャンパス】**
- 阿武隈急行線「福島学院前駅」すぐ
 - JR東北本線「東福島駅」より徒歩約10分
 - 福島交通バス「福島学院前」より徒歩約3分
- 【周辺の家賃の相場】**
20,000円～48,000円
(中心20,000円～40,000円)
- 【福島駅前キャンパス】**
- 福島駅東口より徒歩約5分
 - 福島交通バス「大町」より徒歩約1分
- 【周辺の家賃の相場】**
22,000円～55,000円
(中心35,000円～45,000円)





ACCREDITED
2016

本学短期大学部は平成28年度(財)短期大学基準協会による第三者評価の結果、適格と認定されました。



本大学及び大学院は平成22年度(財)日本高等教育評価機構から高い評価をいただきました。



福島学院大学

大学院・福祉学部・短期大学部

GUIDEBOOK
2020

宮代キャンパス

〒960-0181 福島県福島市宮代乳児池 1-1
TEL.024-553-3253(入試広報課直通) FAX.024-553-3222

福島駅前キャンパス

〒960-8505 福島県福島市本町 2-10
TEL.024-515-3221(代) FAX.024-515-3225

URL.<http://www.fukushima-college.ac.jp/>

MAIL. a-o@fukushima-college.ac.jp (入試広報課)

